



# Évaluation indépendante du plan d'action interne d'OC Transpo

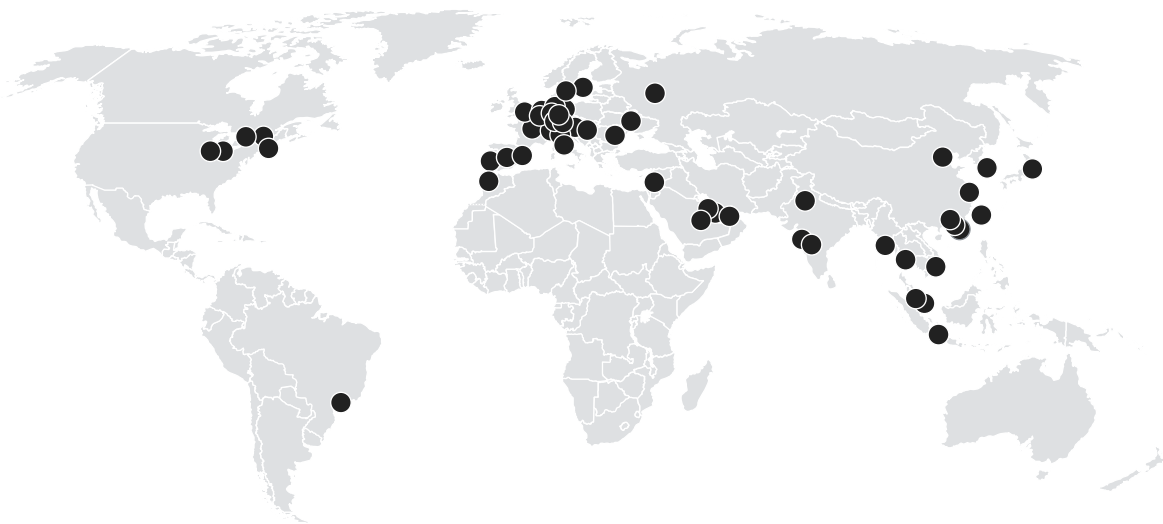
Séance d'information technique

19 avril 2023

# Roland Berger est un cabinet de conseil international qui dispose d'une grande expertise dans le domaine des chemins de fer et des infrastructures. Il a été mandaté pour réaliser cette évaluation indépendante du plan d'action interne.

À propos de Roland Berger

## Notre profil



Fondé en 1967 en Allemagne

51 bureaux dans 35 pays et 3 000 employés de 67 nationalités différentes

Environ 320 partenaires

Près de 1 000 clients internationaux

## Expérience approfondie

### Transport en commun



### Infrastructures

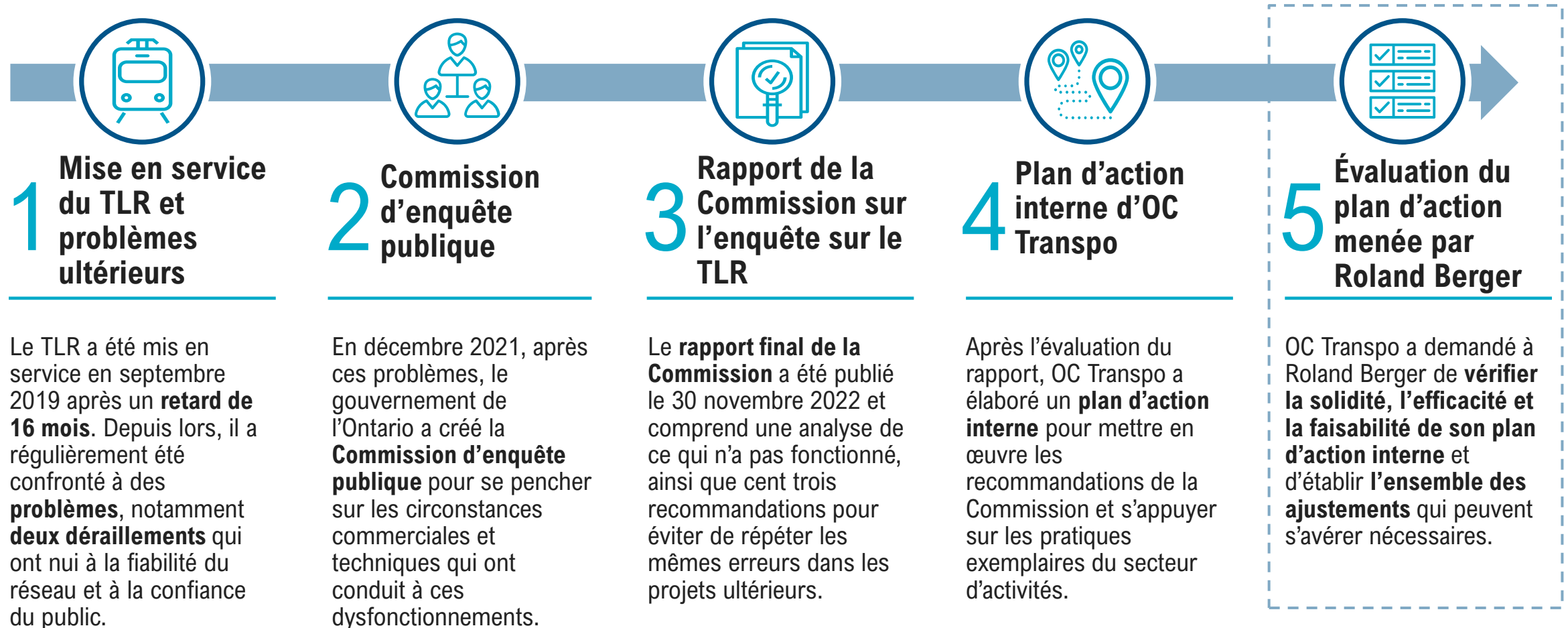


### Gouvernements / ONG



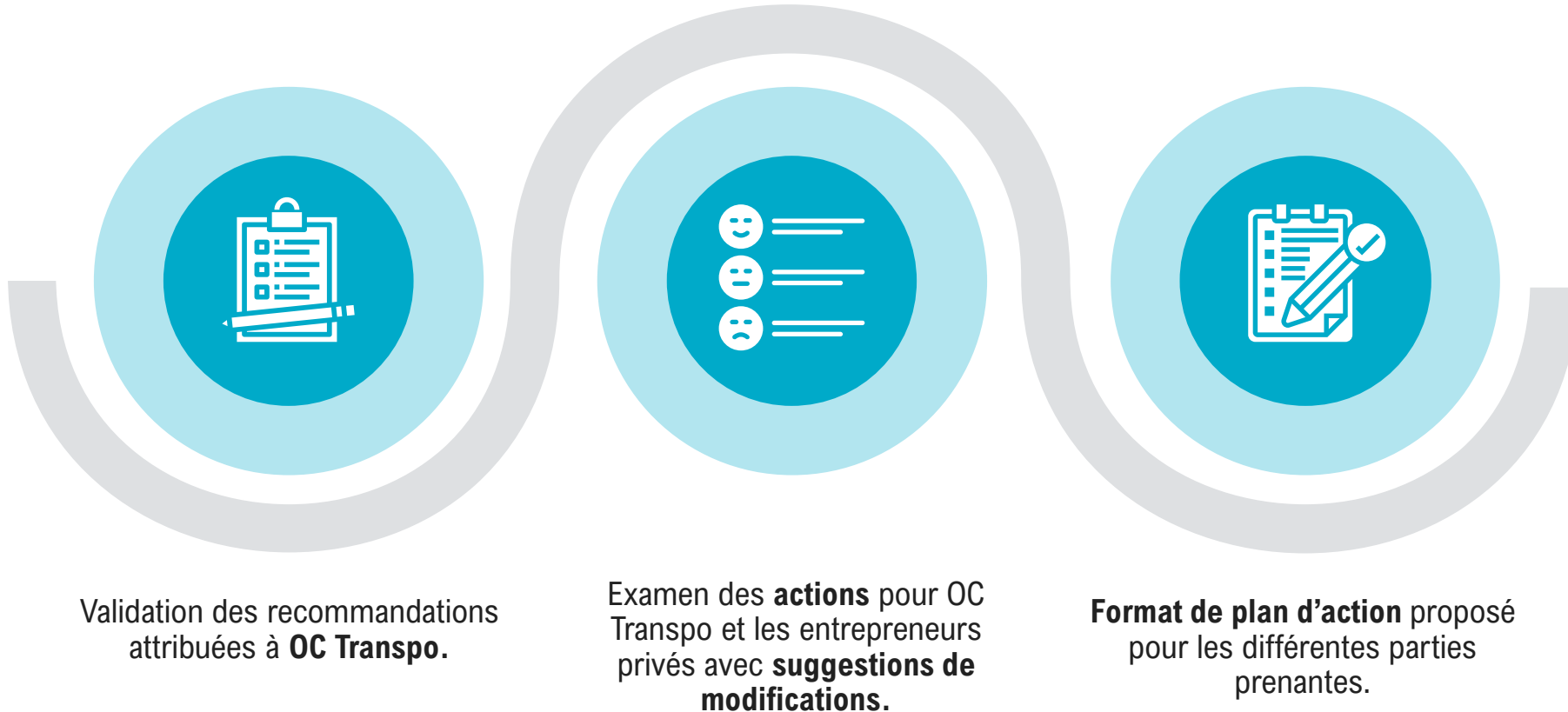
# OC Transpo a élaboré un plan d'action pour mettre en œuvre les recommandations du rapport d'enquête publique sur le TLRO et a demandé à un partenaire indépendant de l'évaluer.

Contexte du projet



# Notre équipe a validé et défini les recommandations du rapport d'enquête publique, examiné les actions proposées et évalué le format du plan d'action.

## Processus d'évaluation



# Notre évaluation s'est appuyée sur les pratiques exemplaires tirées d'une série de partenariats entre le secteur public et le secteur privé, dont huit projets liés aux transports en commun et deux autres projets.

Aperçu des études de cas faisant partie de l'analyse comparative

## Projets de transport en commun

## Autres projets



# Nous avons utilisé un cadre d'action SMART pour évaluer chaque action individuelle proposée et garantir la facilité de mise en œuvre et les résultats finaux.

## Cadre d'action SMART

### Spécifique

- L'action est-elle bien définie?
- Que faut-il accomplir?
- Qui sera impliqué?
- Où l'action aura-t-elle lieu?
- Pourquoi voulons-nous mener cette action?
- Pourquoi cette action est-elle importante?

### Mesurable

- Comment saurai-je que les objectifs ont été atteints?
- Quelle est l'ampleur du changement à réaliser?
- Combien de réalisations ou d'actions seront nécessaires?

### Atteignable

- Comment puis-je accomplir cette action?
- Ai-je ou puis-je obtenir les ressources nécessaires pour mener à bien cette action?
- L'action est-elle raisonnablement ambitieuse (c'est-à-dire qu'elle n'est ni hors de portée, ni trop facile)?
- Les actions que je prévois d'entreprendre ont-elles des chances de réussir?

### Réaliste

- Est-ce une action intéressante à viser?
- L'action correspond-elle à la recommandation?
- Cette action est-elle utile à l'organisation et à ses partenaires?
- Cela risquerait-il de retarder ou d'empêcher l'organisation de mener à bien une action plus importante?
- Est-ce le bon moment?
- Cette action correspond-elle à nos autres efforts/besoins?

### Temporellement défini

- Quelle est la date limite pour mener à bien cette action?
- Quand dois-je commencer à agir?
- Que peut faire l'organisation aujourd'hui?

**La définition d'un cadre d'action SMART améliore la capacité d'OC Transpo à mener à bien les actions et à atteindre ses objectifs, tout en donnant aux parties prenantes l'assurance que le plan d'action est solide et réaliste.**

# Dans l'ensemble, le plan d'action interne a été évalué comme étant solide et réalisable.

Évaluation du plan d'action

## Évaluation menée par Roland Berger

- Le plan d'action d'OC Transpo en réponse à l'enquête publique est **solide, exhaustif** et très **pertinent** par rapport aux recommandations du rapport d'enquête publique.
- Roland Berger est convaincu de la capacité d'OC Transpo à **mettre en œuvre les recommandations** et de la **portée positive** de ces actions sur l'Étape 2 et les autres **projets d'infrastructure à venir.**



Dans le cadre de l'évaluation du plan d'action, Roland Berger considère que :

**40/40**

Les actions sont pleinement en mesure d'être mises en œuvre avec succès dans les projets TLRO1 et TLRO2.

**11/40**

Les actions sont en cours de consolidation pour assurer une mise en œuvre réussie au-delà du projet de TLRO.

La réussite de ces actions dépendra des éléments suivants :

- 1 Une hiérarchisation claire et un échelonnement de ces actions dans le temps.
- 2 La disponibilité de ressources humaines et financières pour mettre en œuvre ces actions.
- 3 Un accès aux capacités et aux compétences nécessaires pour chaque action.

# Roland Berger a également fourni à OC Transpo un plan de communication pour son plan d'action destiné aux différentes parties prenantes.

Publics visés par le plan d'action et critères de présentation

Conseil municipal



Gouvernement



Équipes de clients



Public et médias



Objectif



- Fournir à la Ville des pistes d'action pour améliorer la supervision et la réalisation des projets à venir.

Objectif



- S'assurer que les recommandations sont prises en compte et partager le plan d'action pour d'autres projets en Ontario.

Objectif



- Veiller à ce que les enseignements tirés et les nouvelles pratiques exemplaires soient bien compris par les équipes de clients et les superviseurs directement et indirectement concernés.

Objectif



- Renforcer la réputation et assurer l'établissement de la confiance et de la transparence entre le client et le public.