

# Tableau de bord communautaire

sur la santé mentale, les dépendances et la santé liée à l'utilisation de substances



Pour en savoir plus et avoir un portrait global de la santé mentale, des dépendances et de la santé liée à l'utilisation de substances à Ottawa, voir la page [SantePubliqueOttawa.ca/TableaudebordBien-Etre](https://SantePubliqueOttawa.ca/TableaudebordBien-Etre)

## Raison d'être du tableau de bord

Le tableau de bord est un outil communautaire produit par des partenaires pour la communauté. Son objectif est d'améliorer la santé mentale des résidents d'Ottawa et d'aider les gens avec leurs problèmes de dépendance et d'utilisation de substances en centralisant les données locales et en les présentant pour inciter à l'action.

## Que signifie les différentes sections?

Le tableau de bord se divise en quatre domaines. Les trois premiers, représentés par les branches de l'arbre, s'intéressent aux principaux facteurs influant sur la santé mentale, les dépendances et l'utilisation de substances, soit les besoins, les méfaits, la stigmatisation et l'accès à des soins de santé et à des services sociaux. Le quatrième, représenté par les racines de l'arbre, regroupe les facteurs à l'origine d'une mauvaise santé et nuisant au bien-être de chaque membre de la communauté.

## Quel sera l'impact?

Les prochaines étapes consistent à collaborer plus étroitement avec les partenaires et à utiliser les données recueillies dans le tableau de bord pour orienter et influencer la planification de la santé et du système, les interventions stratégiques ainsi que l'innovation dans le système et la transformation de celui-ci.

## Partenaires consultés et contributeurs

- 1appel1clic.ca
- AccèsSMT
- Association communautaire d'entraide des pairs contre les addictions
- Association canadienne de santé publique
- Centre canadien sur la dépendances et l'usage de substances
- Centre de santé communautaire Côte-de-Sable
- Centre de santé communautaire Somerset Ouest
- CHEO
- Collectif de santé mentale des jeunes des régions rurales d'Ottawa
- ConnexOntario
- Counseling on connecte
- Enfants avant tout
- Équipe santé Ottawa
- Ottawa Inner City Health
- Ottawa Ouest Quatres Rivières : Équipe santé Ontario
- Institut du savoir sur la santé mentale et les dépendances chez les enfants et les jeunes
- Navigation communautaire de l'Est ontarien
- Le Royal: Santé mentale



## Les personnes se sentent-elles bien?



La plupart des gens à Ottawa jugent leur santé mentale « excellente » ou « très bonne ». Cependant, l'état de santé mentale autodéclaré s'est détérioré depuis la pandémie



Le nombre de décès par surdose d'opioïdes a augmenté comparé aux rapports pré-pandémiques. La plupart surviennent encore à domicile, mais le nombre de personnes en situation d'itinérance décédées d'une surdose a augmenté dans les 2 dernières années.



**1 100 surdoses évitées** par le personnel des services de consommation et de traitement supervisés en 2022.



## Plus de 10 000 trousse de naloxone

ont été distribuées à Ottawa grâce au Programme ontarien de distribution de naloxone. Plus de 65 000 trousse de naloxone ont été distribuées par des pharmacies partenaires en 2022.

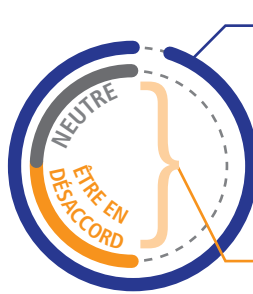


## ~21 % la population racisée à Ottawa

n'a pas de fournisseur de soins de santé primaire.



## Les personnes sont-elles affranchies de la stigmatisation?

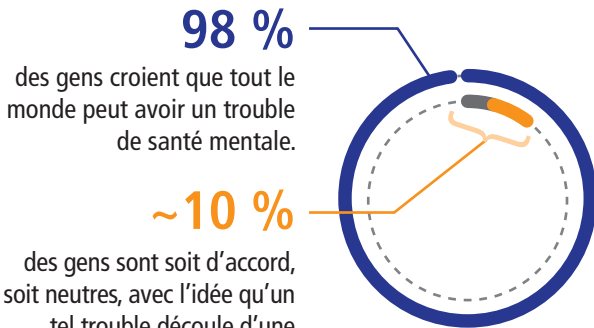


95 %

des gens sont partiellement ou fortement d'accord avec le fait qu'une personne ayant un trouble lié à l'usage d'une substance mérite d'obtenir des soins de santé.

~50 %

des gens sont neutres ou n'embaucheraient pas une telle personne.



98 %

des gens croient que tout le monde peut avoir un trouble de santé mentale.

~10 %

des gens sont soit d'accord, soit neutres, avec l'idée qu'un tel trouble découle d'une faiblesse personnelle.

Résultats de l'Étude sur la santé mentale de la communauté noire d'Ottawa



56 % ont qualifié le service de passable, mauvais ou très mauvais

41 % ont qualifié le service de bon, très bon ou excellent

### Les problèmes mentionnés :

- Mauvaise attitude du fournisseur de soins
- Manque de compétences culturelles
- Racisme et discrimination
- Problèmes systémiques (organisation et emplacement de la clinique)



## Les personnes ont-elles accès à des traitements et à des services?



## Plus que 1 000 jours

est le temps d'attente moyen pour un logement avec services de soutien.

Entre janvier et avril 2022, deux fois le nombre de personnes vivant à Ottawa ont demandé de l'aide aux navigateurs du système. Les raisons comprennent :

Santé mentale 75 %

Santé liée à l'utilisation de substances 35 %

Dépendances comportementales 10 %

Trouble de jeu 9 %



Le nombre de jeunes ayant consulté un médecin, une infirmière/un infirmier ou un(e) intervenant(e) au sujet de leur santé mentale a augmenté depuis 2021, surtout pour ceux qui sont défavorisés sur le plan socioéconomique.



## Les personnes sont-elles traitées sur un pied d'égalité avec les autres?



### Sentiment d'appartenance

Moins de jeunes sentent qu'ils font partie de leur communauté scolaire, particulièrement s'ils sont défavorisés sur le plan socioéconomique.



## 5 heures par jour

passées sur les réseaux sociaux chez ¼ des jeunes en 2021. Selon les études, l'usage fréquent des réseaux sociaux peut nuire à la santé mentale.



La crainte pour la sécurité est la raison principale évoquée pour éviter les refuges.



Entre 2020 et 2022, le crime haineux le plus signalé est celui ciblant la race ou l'origine ethnique.