

Plan de sécurité et de bien-être dans les collectivités

2021–2031



Table des matières

- | | | | |
|-----------|---|-----------|---|
| 1 | Message du maire | 18 | Processus d'examen : Mettre à profit ce qui fonctionne |
| 2 | Message de la directrice municipale | 19 | Principaux changements éclairés par l'examen quadriennal |
| 3 | Message de la présidente du comité consultatif pour le Plan de sécurité et de bien-être dans les collectivités (SBEC) | 22 | Plan de sécurité et de bien-être dans les collectivités 2021–2031 : Priorités établies et orientation commune |
| 4 | Déclaration de reconnaissance | 26 | Discrimination, marginalisation et racisme |
| 5 | Promouvoir le bien-être et la sécurité des Autochtones en milieu urbain | 28 | Sécurité financière et réduction de la pauvreté |
| 8 | Résumé | 30 | Violence fondée sur le genre et violence à l'égard des femmes |
| 9 | Engagement réitéré à l'égard de la vérité et de la réconciliation | 32 | Logement et itinérance |
| 10 | Portrait démographique d'Ottawa | 34 | Solutions adaptées aux quartiers et sécurité dans les collectivités |
| 12 | La sécurité et le bien-être dans les collectivités font partie intégrante des stratégies de la Ville | 36 | Bien-être mental |
| 13 | Cadre de planification provincial – Lignes directrices des solutions locales | 38 | Développement social des jeunes |
| 15 | Le premier Plan de sécurité et de bien-être dans les collectivités 2021–2031 | 40 | Sécurité et bien-être des collectivités – Vision municipale en action |
| 17 | Progrès et réalisations | 41 | Gouvernance du Plan de SBEC |
| | | 42 | Suivi des progrès et mesures du bien-être |
| | | 43 | Remerciements |
| | | 44 | Références |





Message du maire

Je tiens à remercier toutes les personnes qui ont fait part de leurs expériences, de leurs idées et de leurs points de vue lors des consultations qui ont permis d'établir le plan révisé de sécurité et de bien-être dans les collectivités. Vos voix en tant que résidents, partenaires communautaires, fournisseurs de services ou membres du personnel de la Ville étaient essentielles à la réalisation de ce travail. Ensemble, nous avons créé un plan qui tient compte des défis auxquels nous sommes confrontés ainsi que des points forts de notre ville.

La sécurité et le bien-être dans les collectivités, c'est l'affaire de tout le monde. C'est se sentir en sécurité dans son quartier, avoir accès à toute l'aide dont vous avez besoin, avoir un sentiment d'appartenance et profiter des possibilités qu'offre Ottawa. Il faut bien reconnaître qu'une simple intervention n'est pas synonyme d'une véritable sécurité qui repose aussi sur l'équité, la collaboration et des mesures proactives qui s'attaquent aux causes profondes des risques.

Pour améliorer la sécurité de notre ville, il faut être à l'écoute, travailler en collaboration avec les collectivités et avec les autres ordres de gouvernement et les partenaires locaux pour co-crée des solutions qui tiennent compte des besoins réels et des expériences vécues.

C'est une étape importante pour qu'Ottawa soit une ville inclusive, prospère et sécuritaire pour tous les résidents.



Mark Sutcliffe

Maire d'Ottawa

Message de la directrice municipale

La révision du Plan de sécurité et de bien-être dans les collectivités (Plan de SBEC) est une étape importante et le fruit d'innombrables heures de travail, comme l'ont souligné de nombreuses personnes travaillent de concert dans le but d'améliorer notre ville, et ce, au profit de tout le monde.

Investir dans la sécurité et le bien-être dans les collectivités demeure une priorité pour la Ville d'Ottawa. Le plan révisé de sécurité et de bien-être dans les collectivités établit un cadre permettant d'harmoniser le travail de divers services de la Ville, de même que les stratégies et les investissements, afin de garantir la concrétisation en continu de la vision du Conseil, telle qu'elle est définie dans le plan stratégique de la Ville pour la période de 2023 à 2026.

Le plan permet de concrétiser les priorités essentielles, notamment la Stratégie de réduction de la pauvreté et la Solution de rechange communautaire pour l'intervention en cas de crise (ANCRE), d'améliorer la prévention et l'accès aux services pour une ville inclusive où il fait bon vivre. En s'attaquant aux causes profondes des risques, ces initiatives offrent à tous les résidents la possibilité de s'épanouir.

Les facteurs qui ont des répercussions sur la sécurité et le bien-être sont de plus en plus interreliés et changeants. Pour intervenir efficacement, il faut travailler ensemble comme Équipe Ottawa, en mettant l'accent sur l'intégration dans l'ensemble des programmes et des services, sur des partenariats efficaces avec les organismes communautaires et sur l'harmonisation avec les autres ordres

de gouvernement. Le plan révisé fait partie des responsabilités de la Ville, prescrites par la loi, en matière de planification pour assurer la sécurité et le bien-être dans les collectivités, tout en soutenant les efforts multisectoriels des provinces afin de relever les défis complexes sur le plan social, grâce au travail de collaboration et de prévention.

Je suis reconnaissant envers tous les membres du personnel de la Ville qui ont contribué à cette initiative, ainsi qu'envers nos partenaires communautaires, pour leur dévouement et leur professionnalisme. Le Plan de SBEC guidera la mise en œuvre et les effets à long terme dans l'ensemble de l'organisation. Pour suivre les progrès réalisés, je vous invite à consulter le site de la Ville à l'adresse ottawa.ca.



Wendy Stephanson

Directrice municipale



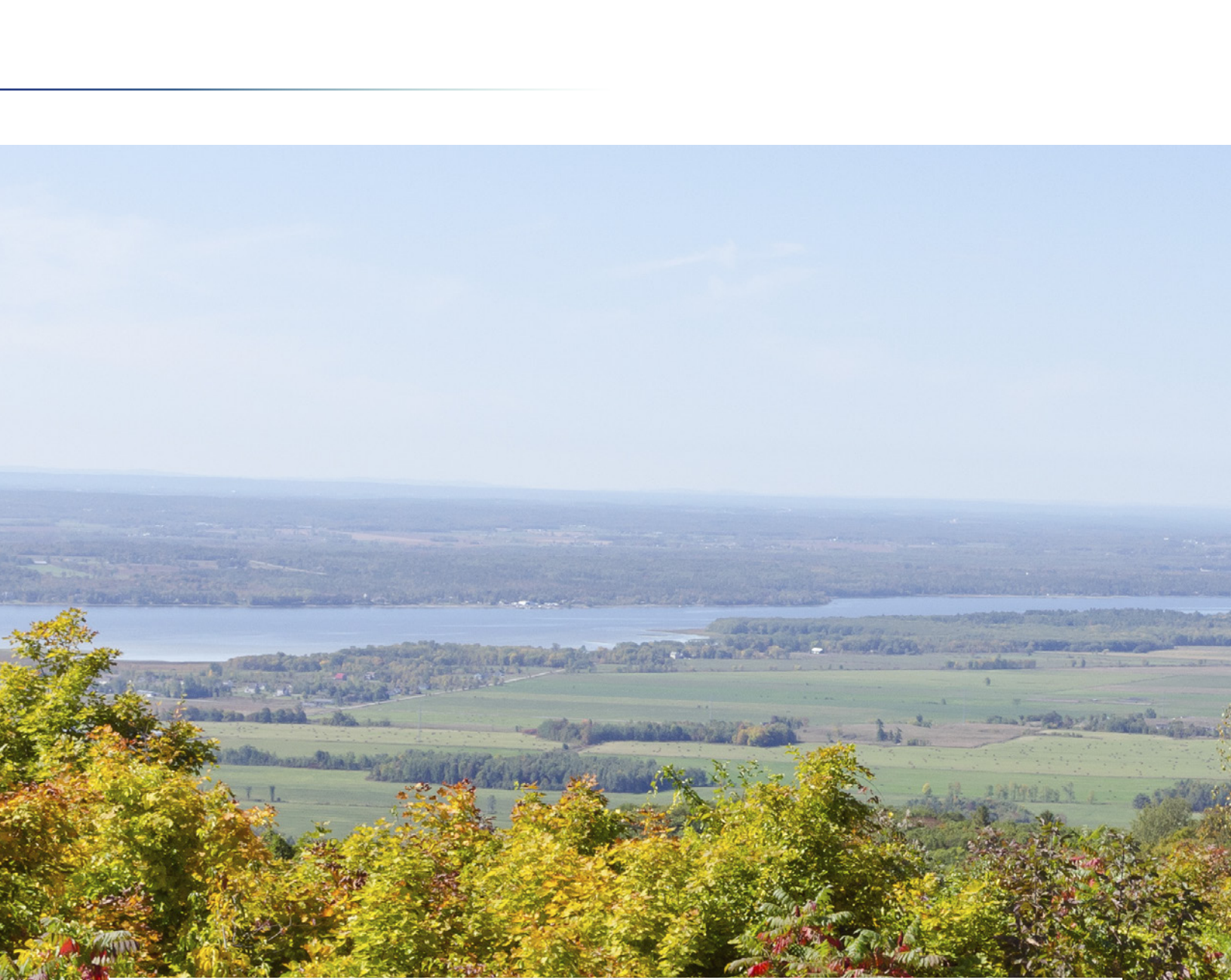
Message de la présidente du comité consultatif pour le Plan de SBEC

C'est un privilège de présider le Comité consultatif d'Ottawa pour le Plan de SBEC, et de travailler avec des dirigeants, des fournisseurs de services, des résidents et des employés municipaux dévoués qui contribuent activement à faire d'Ottawa une ville plus sécuritaire et plus équitable. Le Plan témoigne de l'effort collectif de nombreuses voix et expériences, et il est le meilleur parce qu'il a été élaboré par ceux qui vivent et qui travaillent chaque jour dans nos collectivités.

Le comité consultatif continuera de jouer un rôle dans le soutien de la mise en œuvre, le suivi des progrès et la prise de mesures appropriées et fondées sur des données probantes en ce qui concerne les priorités du Plan de SBEC. La sécurité et le bien-être dans les collectivités sont des responsabilités partagées nécessitant la coopération entre les résidents, les organismes communautaires, les services de la Ville et tous les ordres de gouvernement. En continuant à faire entendre la voix des collectivités et en travaillant ensemble dans tous les secteurs, ce plan trace un chemin vers des avantages durables pour les citoyens, les familles et les quartiers, et vers une ville où les gens se sentent en sécurité, proches les uns des autres et soutenus pour s'épanouir.



Dr. Claire Kendall (présidente)
Comité consultatif pour le Plan de SBEC



Déclaration de reconnaissance

Odàwàng kì ombàkonigàde ega wikàd kà mǐgiwàniwang Màmìwinini Aishinàbe-waki. Pimàdizig Màmìwinini Anishinàbeg kàgigekamig kì abig ondaje aking. Odanishinàbewiziwiniwà obimàdjiwowiniwà ogì nanegàdjichigàdànàwà nanàj ako nongom iyo abinàs. Kichi Odenaw Odàwàng okikàdjiyàwàn pimàdizin Màmìwinini Anishinàben kaye okikàdjitònàwà iyo akì.

Ottawa est bâtie sur le territoire non cédé de la Nation algonquine Anishinabe. Ce peuple occupe ce territoire Anishinàbeg depuis des millénaires; sa culture et sa présence l'ont imprégné et l'imprègnent encore. La Ville rend hommage au peuple et au territoire de cette nation. La Ville d'Ottawa rend hommage à tous les peuples des Premières Nations, les Inuits et les Métis, ainsi qu'à leurs précieuses contributions passées et présentes à ce territoire.



Promouvoir le bien-être et la sécurité des Autochtones en milieu urbain

Message de la Coalition autochtone d'Ottawa

La Coalition autochtone d'Ottawa (CAO) a établi un ensemble de priorités visant à répondre aux besoins de la communauté autochtone, à renforcer les relations avec les partenaires autochtones et la défense des intérêts des Autochtones, à améliorer la visibilité de la communauté autochtone d'Ottawa et à promouvoir l'engagement de celle-ci.

La Coalition autochtone d'Ottawa est consciente que la concrétisation de ces priorités nécessite des partenariats significatifs, dont les

parties sont l'une et l'autre responsables, qui favorisent les changements à apporter dans les politiques, les processus et les structures. Ces changements doivent s'attaquer aux incidences systémiques du racisme colonial et faire en sorte qu'Ottawa soit un lieu d'appartenance pour les Autochtones.

La Ville d'Ottawa a été un précieux partenaire dans la réalisation de ce travail. L'engagement de la Ville pour la réconciliation et les investissements dans les réalisations de la CAO et de la communauté autochtone se sont traduits par un certain nombre d'importantes mesures de soutien pour la communauté autochtone en milieu urbain.

Production de retombées : Travaux en cours

Refuge inuit pour femmes victimes de violence à l'égard des femmes

La ville d'Ottawa a fourni le terrain pour le refuge inuit pour femmes victimes de la violence, actuellement en construction. Ce premier refuge, construit spécialement pour les femmes et les enfants inuits au sud de l'Inuit Nunangat, fournira un logement temporaire et sécuritaire à un maximum de 30 femmes et enfants inuits fuyant la violence familiale.

Ce projet vise à combler le manque de services d'hébergement pour les femmes autochtones à Ottawa. Le Minwaashin Lodge, à lui seul, refuse environ 300 femmes chaque année, en raison du manque de places. Étant donné les taux disproportionnés d'itinérance et de décès prématurés chez les Inuits d'Ottawa, l'engagement de la Ville constitue une étape importante pour répondre aux besoins urgents.

Stratégie autochtone sur le logement et l'itinérance

Dans le cadre de la Stratégie autochtone sur le logement et l'itinérance de la CAO, 1 000 nouveaux logements seront construits pour les autochtones d'Ottawa d'ici 2034, grâce à des partenariats efficaces et des possibilités de financement destiné aux Autochtones, de tous les ordres de gouvernement.

Au cours de la première année, 80 logements ont été engagés grâce à des partenariats avec l'Église unie de Parkdale (10), l'Ontario Aboriginal Housing Services (60) et la coopérative Sandy Hill (10).

La priorité actuelle de la Coalition autochtone d'Ottawa, qui travaille en collaboration avec un promoteur privé et le gouvernement fédéral, est de construire des logements de transition.

Ce travail s'appuie sur des recherches menées par des membres de la communauté autochtone et sur des données fournies par la Ville, notamment celles du dénombrement ponctuel. La CAO se sert de ces données en vue de formuler des recommandations sur les politiques et le financement et participe à la Table de leadership sur le logement et l'itinérance de la Ville pour soutenir la stratégie autochtone et le plan décennal de la Ville.

La Ville participe, avec les membres de la communauté autochtone à titre de partenaires, à l'élaboration d'une politique afin de s'attaquer aux problèmes systémiques.

Table ronde sur la sécurité des femmes autochtones

Depuis la création de la Table ronde sur la sécurité des femmes autochtones en 2021, la Ville d'Ottawa, partenaire engagé, soutient quatre groupes de travail, soit ceux sur les services de police, de santé et les services résidentiels et celui sur le logement.

Outre le refuge inuit pour les femmes victimes de violence, parmi les projets phares, citons le pavillon de ressourcement pour les mères et les enfants, l'initiative « Aging Out » pour les jeunes qui n'ont plus accès aux services de protection de l'enfance, la formation du Service de police d'Ottawa et les efforts de sensibilisation du public comme la Journée de la robe rouge et l'initiative Arbre de l'espoir.



Stratégie pour le bien-être des Autochtones

Le financement du Plan de sécurité et du bien-être dans les collectivités destiné au bien-être des travailleurs autochtones permet d'établir un lien entre l'instabilité du logement et le risque accru à la suite d'un suicide, d'une overdose ou du décès d'un être cher – un problème auquel sont confrontés les travailleurs de première ligne et qui a été cerné dans le cadre d'un projet de recherche de la CAO sur la COVID-19.

Les fournisseurs de logements membres de la CAO ont déterminé la nécessité de l'aide au bien-être sur place et de la coordination de l'aiguillage pour que les locataires puissent conserver leur logement et avoir une vie stable. Cette initiative a également permis d'offrir quatre ateliers communautaires sur le deuil et de soutenir l'Ottawa Inuit Synergy Group pour communiquer à la communauté inuite les conclusions d'un coroner de l'Ontario concernant les décès d'Inuits à Ottawa.



Salon de l'emploi pour les Autochtones

En 2025, la Coalition autochtone d'Ottawa a profité du succès des deux salons de l'emploi pour les Autochtones et du rôle du coprésident au sein du Comité consultatif sur le leadership en matière d'employabilité des Autochtones, de Centraide pour créer un salon de l'emploi pour les Autochtones, qui aura lieu en 2026.

Pour terminer, le changement dans la relation avec la communauté autochtone urbaine est la plus importante contribution de la Ville d'Ottawa pour la Coalition autochtone d'Ottawa. En plus de soutenir les organisations qui fournissent des services aux membres de la communauté autochtone, la Ville a fait appel aux membres de la communauté autochtone en tant que partenaires pour élaborer des politiques en vue de résoudre les problèmes systémiques et faire de la ville d'Ottawa un lieu d'appartenance pour tous les membres de la communauté autochtone.

La Coalition autochtone d'Ottawa accorde beaucoup d'importance à son partenariat avec la Ville d'Ottawa et reconnaît que les investissements de la Ville pour la sécurité et le bien-être dans les collectivités aident grandement à la réalisation des projets de la CAO et favorisent le bien-être des membres de la communauté autochtone urbaine.

Résumé

La sécurité et le bien-être dans les collectivités nécessitent la création de conditions dans lesquelles tous les citoyens et toutes les communautés se sentent en sécurité et soutenus et où ils peuvent s'épanouir. Cette approche repose sur le fait que la sécurité ne se limite pas à l'absence de crimes ou de méfaits, mais inclut aussi le bien-être, l'équité, les possibilités offertes et la cohésion sociale. En s'attaquant aux déterminants sociaux de la santé – tels que le revenu, le logement, la formation, la discrimination et l'accès aux services – l'approche en matière de sécurité et de bien-être dans les collectivités est mise sur la prévention des méfaits avant qu'ils ne soient commis et à promouvoir des collectivités inclusives et résilientes.

Le Plan de SBEC de la Ville d'Ottawa est une feuille de route pour une décennie (de 2021 à 2031) établie pour améliorer les conditions dans lesquelles les citoyens naissent, grandissent, vivent, travaillent et vieillissent. Le Plan s'inspire d'une approche pluridisciplinaire à long terme visant à régler des problèmes sociaux complexes tels que la pauvreté, la violence fondée sur le sexe, la santé mentale et la santé en lien avec l'utilisation de substances, et les obstacles au logement abordable. En s'attaquant aux causes profondes de ces problèmes, le plan vise à réduire les préjudices et à renforcer la résilience des collectivités.

Le Plan de sécurité et de bien-être dans les collectivités fournit un cadre fondé sur des données probantes permettant aux gouvernements et aux partenaires de travailler en collaboration pour améliorer la sécurité et promouvoir l'équité dans l'ensemble des diverses collectivités. Grâce à l'application d'une approche axée sur les retombées

collectives, le Plan présente les risques locaux pour la sécurité et le bien-être, définit des priorités claires et décrit des actions coordonnées pour contrer ces risques. Cette approche structurée permet de s'assurer que les efforts sont coordonnés et que les ressources sont utilisées efficacement.

L'examen quadriennal du Plan de sécurité et de bien-être dans les collectivités réaffirme l'engagement de la Ville en faveur de communautés plus sécuritaires et plus saines. Cet examen obligatoire en vertu de la *Loi de 2021 sur la sécurité communautaire et les services policiers*, permet de vérifier les responsabilités et l'amélioration continue. Depuis que le Plan a été approuvé en 2021, Ottawa a connu d'importants changements. Cet examen est l'occasion de communiquer avec les résidents, les entreprises, les organismes communautaires et les personnes qui étaient confrontés et qui sont confrontés à des facteurs de risque énumérés dans les priorités du Plan. Les idées et commentaires de plus de 1 000 résidents et parties intéressées – qui représentent divers quartiers ou secteurs et qui ont vécu diverses expériences – ont affirmé que les priorités demeurent pertinentes et plusieurs sont en faveur des changements à apporter au système, de façon coordonnée.

Le Plan actualisé s'inspire du plan initial, est fondé sur des données probantes et tient compte des travaux déjà en cours. Il promeut l'équité, l'utilisation efficace des ressources et des solutions adaptées aux différents quartiers d'Ottawa. Toutes les révisions du plan ont été effectuées afin d'encourager les progrès continus vers une ville plus sécuritaire, plus inclusive pour tous.



Engagement réitéré à l'égard de la vérité et de la réconciliation

La ville d'Ottawa s'est engagée à faire progresser la vérité et la réconciliation. Le Plan de sécurité et de bien-être dans les collectivités vise à réitérer cet engagement, en mettant l'accent sur les voix, les droits, les priorités, le leadership et les communautés autochtones dans les politiques et les programmes destinés aux peuples autochtones.

Ce plan actualisé offre l'occasion de renforcer les relations et d'ouvrir la voie à la conception conjointe de solutions en fonction des priorités actuelles et futures de la communauté autochtone.

La Ville réitère son engagement en travaillant en partenariat avec la nation hôte algonquienne Anishinabe, la communauté autochtone urbaine, les organismes autochtones et les fournisseurs de services autochtones. Les histoires uniques, les droits, et le vécu des Premières Nations,

des Inuits et des Métis sont reconnus dans le Plan, de même que les effets persistants du colonialisme. Guidé par les priorités de la nation hôte, de la communauté autochtone urbaine, des fournisseurs de services autochtones et des pratiques exemplaires d'autres municipalités, le Bureau de la sécurité et du bien-être dans les collectivités (BSBEC) veillera à ce que l'engagement soit durable et respectueux.

Le Plan de sécurité et de bien-être dans les collectivités soutient la réconciliation, l'autodétermination et les approches respectueuses de la culture en matière de sécurité et de bien-être; il permettra par ailleurs de renforcer et de maintenir les partenariats avec les communautés et les organismes autochtones, puisqu'il tient compte et qu'il appuie leurs priorités.

Portrait démographique d'Ottawa

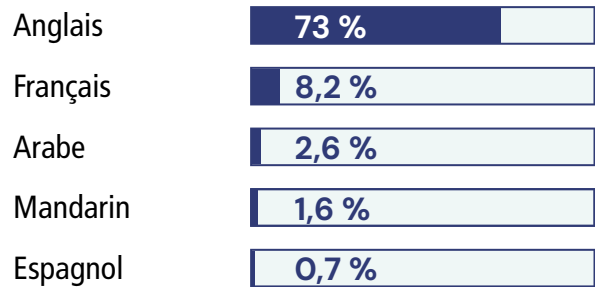
En chiffres¹

Population totale et données démographiques

Population **1 017 449**

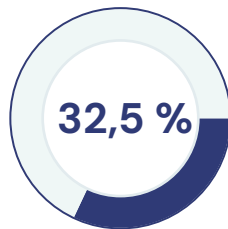
Moyenne d'âge :	En âge de travailler (15-64 ans) :	Aînés (65 ans et plus) :
40,7 ans	66,7 %	16,9 %

Langue parlée le plus souvent à la maison

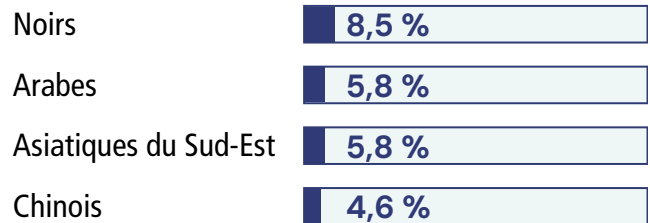


Identité

Total de la population des minorités visibles



Identité raciale



Identité autochtone **4 %**

Ce chiffre s'appuie sur l'estimation de la Coalition autochtone d'Ottawa, qui indique respectueusement qu'environ **40 000** Autochtones résident à Ottawa.

Insécurité alimentaire

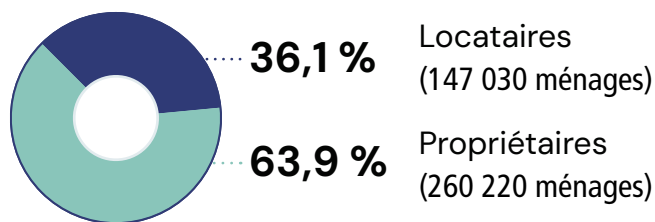
23,7 % des ménages ont connu de l'insécurité alimentaire en 2023 en hausse, alors que **14,8 %** in 2022

Faible revenu





Propriétaires et locataires



Abordabilité du logement

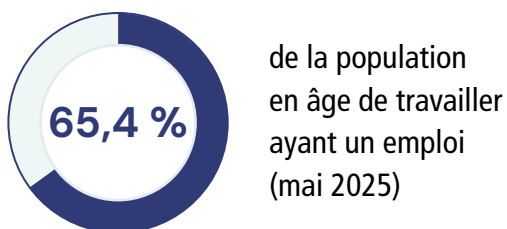
20,1 %

des ménages consacrent

30 % et plus

de leurs revenus pour se loger

Taux d'emploi



Niveau de scolarité

ont obtenu un diplôme universitaire

41,4 %

ont terminé ou non leurs études secondaires

34 %

Qualité de vie (2025)

67,5 % des résidents évaluent positivement leur qualité de vie

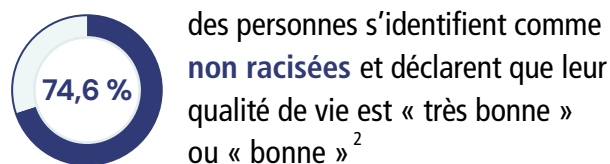
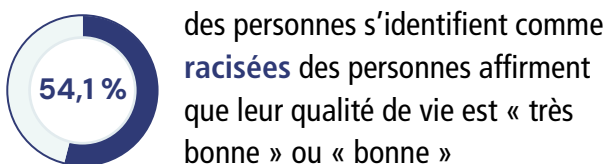
Très bon **26,1 %**

Bon **41,4 %**

Revenu médian des ménages

102 000 \$

(Moyenne : 126 700 \$)



La sécurité et le bien-être dans les collectivités font partie intégrante des stratégies de la Ville

De nombreuses stratégies municipales jouent un rôle actif dans l'amélioration de la sécurité et du bien-être dans les collectivités. L'harmonisation de ces stratégies démontre que les travaux en cours sur les plans organisationnels contribuent tous à la création d'une collectivité durable où chaque citoyen est en sécurité, peut satisfaire ses besoins fondamentaux, a un sentiment d'appartenance, a la possibilité de participer à la vie de sa collectivité.

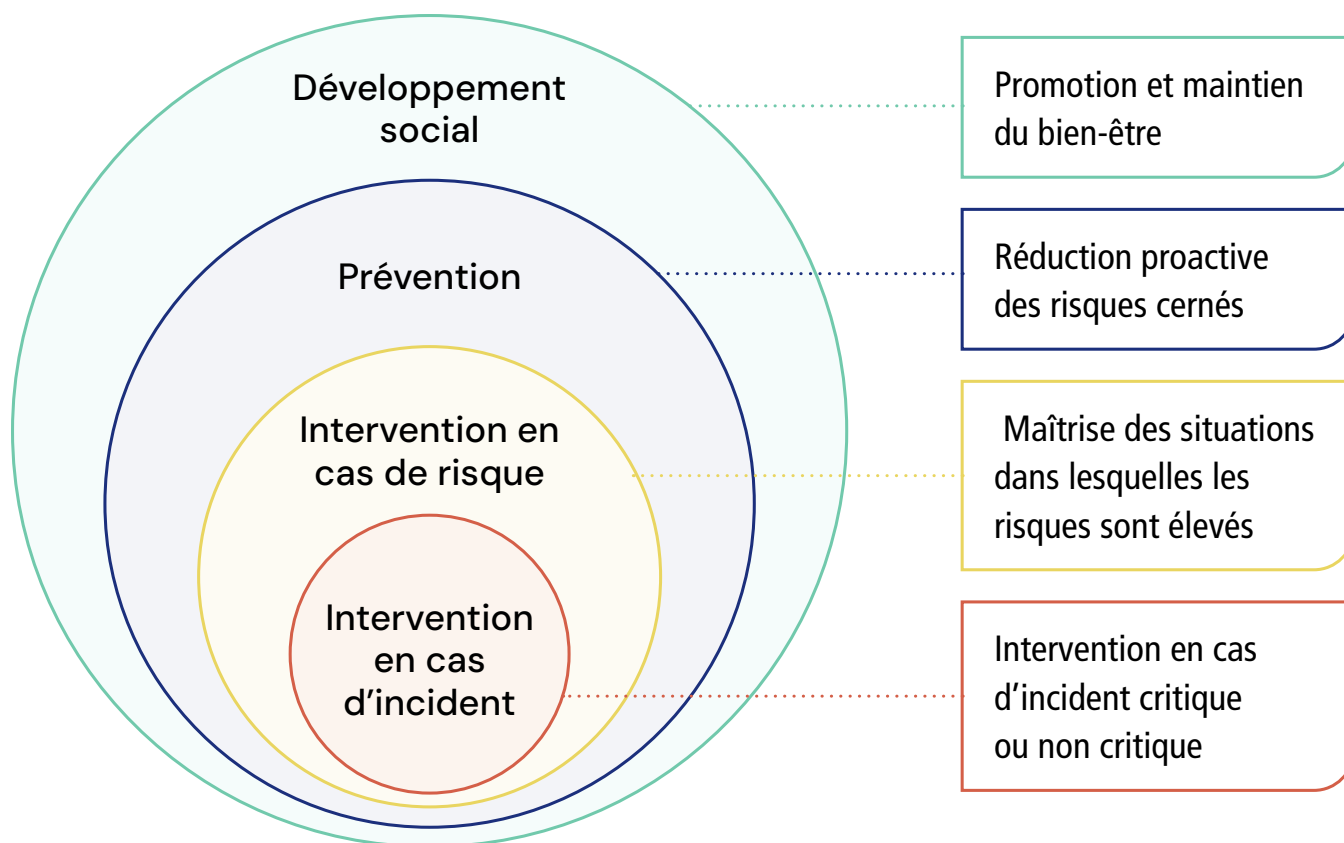
Le Plan de sécurité et de bien-être dans les collectivités (2021–2031) s'harmonise aux plans et aux documents suivants, qui le soutiennent :

- [Plan décennal de logement et de lutte contre l'itinérance, 2020–2030](#)
- [Plan de système de services de garde d'enfants et de la petite enfance, 2025–2029](#)
- [Plan d'accessibilité municipal de la ville d'Ottawa\(PAMVO\), 2025–2029](#)
- [Plan stratégique de la Ville d'Ottawa, 2023–2026](#)
- [Parés pour les changements climatiques Ottawa, 2025](#)
- [Cadre stratégique sur le financement communautaire, 2026](#)
- [Stratégie de développement économique et Plan d'action, 2024](#)
- [Structure-cadre de l'équité, de la diversité, de l'inclusion et de l'appartenance, 2025](#)
- [Services en français et Plan opérationnel, 2025](#)
- [Plan officiel](#)
- [Plan relatif aux personnes âgées, 2025–2030](#)
- [Plan stratégique 2024–2027 de la Commission de service de police d'Ottawa](#)
- [Plan stratégique 2023–2027 de Santé publique Ottawa](#)
- [Plan directeur des infrastructures des parcs et des loisirs, 2021–2031](#)
- [Stratégie de réduction de la pauvreté – TRIOMPHE SUR LA PAUVRETÉ : Une approche d'impact collectif pour réduire la pauvreté, 2025–2029](#)
- [Plan d'action de réconciliation, 2018](#)
- [Plan d'action en matière de sécurité routière de la Ville, 2019](#)
- [Plan directeur de la gestion des déchets solides, 2024](#)
- [Plan directeur des transports, 2025](#)



Cadre de planification provincial – Lignes directrices des solutions locales

Le ministère du Solliciteur général a élaboré un cadre de planification pour aider les municipalités à créer des plans efficaces qui améliorent la sécurité et le bien-être de la communauté. Ce cadre adopte une approche globale qui se concentre sur la prévention des dommages avant qu'ils ne surviennent et sur le soutien à l'épanouissement des communautés.



Le cadre de planification comprend quatre niveaux d'intervention qui guident l'élaboration du plan, sa mise en œuvre et son orientation future.



Développement social

S'attaquer aux causes sous-jacentes des problèmes sociaux par des approches en amont, par exemple les facteurs structurels qui orientent la répartition du pouvoir et des ressources telles que les normes, les valeurs et les politiques.



Prévention

Appliquer des stratégies proactives aux risques connus et recensés susceptibles de causer un préjudice, par exemple améliorer les conditions de vie en intervenant sur les déterminants sociaux de la santé.



Intervention en cas de risque

Déterminer et réagir aux situations à risque élevé en répondant aux besoins immédiats des personnes en situation de crise par la prestation de services sociaux et de santé.



Intervention en cas d'incident

Nécessite l'intervention des premiers intervenants. Ce domaine représente les idées traditionnelles de la criminalité et de la sécurité et nécessite parfois une intervention d'urgence de la police, du personnel paramédical et des pompiers.

Le Plan de sécurité et de bien-être dans les collectivités d'Ottawa est une collaboration avec les fournisseurs de services qui appuient des mesures à travers quatre niveaux d'intervention tout en concentrant les efforts collectifs sur le développement social, la prévention et l'intervention en cas de risque. L'approche de la Ville d'Ottawa comprend un accent sur la santé de la population ainsi que des niveaux d'intervention établis par le ministère, dans le but de réduire la nécessité d'une intervention en cas d'incident.

Approche de santé publique et déterminants sociaux de la santé

Le Plan de sécurité et de bien-être dans les collectivités d'Ottawa reconnaît l'importance de facteurs tels que le revenu, le logement, l'éducation, la discrimination et l'accès aux services pour la sécurité et le bien-être des personnes. On appelle ces facteurs les déterminants sociaux de la santé.

Les possibilités de mener une vie saine et sûre ne sont pas les mêmes pour tous les résidents d'Ottawa. Certaines personnes sont confrontées à des obstacles injustes en raison de règles sociales ou systémiques qui profitent à certains groupes plus qu'à d'autres. Le Plan de sécurité et de bien-être dans les collectivités reconnaît ces inégalités et déploie des efforts pour combler les lacunes.



Le premier Plan de sécurité et de bien-être dans les collectivités

Le premier Plan de sécurité et de bien-être dans les collectivités de la Ville d'Ottawa a débuté en 2019 avec un engagement en faveur de la collaboration et de l'inclusion. Reconnaisant la nécessité d'une approche coordonnée pour relever des défis sociaux complexes, la Ville a lancé un processus de consultation en deux étapes qui a permis de rassembler les résidents, les organismes communautaires, les fournisseurs de services et les partenaires institutionnels pour définir les priorités et les objectifs. Cette collaboration a permis de s'assurer que le plan reflète les voix de «la communauté et aborde les problèmes systémiques.

Le processus de consultation s'est concentré sur l'écoute de divers points de vue et sur la compréhension des expériences vécues par les personnes les plus touchées par les obstacles systémiques et les problèmes de sécurité. Plus de 1 500 personnes, partenaires communautaires et leaders du secteur ont contribué à déterminer les six secteurs clés des risques communautaires qui pourraient être traités par l'intermédiaire d'un développement social coordonné, de la prévention et d'interventions en cas de risque.

Le premier plan regroupait sept secteurs d'action prioritaires, c'est-à-dire les questions considérées par les résidents comme les plus urgentes :

- 1 Discrimination, marginalisation et racisme
- 2 Sécurité financière et réduction de la pauvreté
- 3 Violence basée sur le genre et violence à l'égard des femmes
- 4 Logement
- 5 Systèmes intégrés et simplifiés
- 6 Bien-être mental
- 7 Développement social des jeunes (ajouter en 2024)

En octobre 2021, le Conseil municipal d'Ottawa a approuvé le Plan de sécurité et de bien-être dans les collectivités, officialisant l'engagement de la Ville à faire progresser le changement systémique par l'intermédiaire de mesures fondées sur les forces. Afin de soutenir la mise en œuvre du plan, le BSBE a été mis en place en tant que pilier du plan selon une approche axée sur les retombées collectives. Le Bureau dirige et coordonne les efforts dans tous les secteurs, soutient les partenaires communautaires et assure la responsabilisation par l'administration du financement, le soutien stratégique et politique, la gouvernance et les structures de mesure du rendement.

En 2024, conformément aux directives du Conseil municipal, Prévention du crime Ottawa a été intégré au BSBE, et une priorité axée sur le développement social des jeunes a été ajoutée afin de renforcer la prévention du crime et d'élargir les initiatives pour les jeunes.

Pour faire avancer ces priorités, le BSBE dans les collectivités a reçu un budget municipal de 2,6 millions de dollars en 2021 pour financer des initiatives menées par la communauté afin d'améliorer les conditions dans lesquelles les gens vivent et s'épanouissent. De ce montant, 550 000 dollars soutiendra la recherche dirigée par la communauté afin de concevoir un prototype d'intervention en cas de crise en matière de santé mentale et de toxicomanie adapté à la culture. En 2023, le Bureau a obtenu 6 millions de dollars sur 3 ans dans le cadre du Fonds pour bâtir des communautés sécuritaires (FBCS) de Sécurité publique Canada pour soutenir l'Initiative jeunesse Quartier prioritaire. En partenariat avec les organismes locaux, des programmes communautaires pour les jeunes adaptés à la culture et axés sur la prévention de la violence dans les rues seront mis en œuvre. Les investissements supplémentaires comprennent 16,6 millions de dollars sur 3 ans (2024–2027) du ministère du Solliciteur général pour le Partenariat

de sensibilisation à la sécurité au centre-ville et la Solution de rechange communautaire pour l'intervention en cas de crise (ANCRE), et 4 millions de dollars du Fonds d'urgence pour le traitement de Santé Canada pour élargir les efforts de réduction des méfaits et créer un environnement inclusif et bienveillant au centre-ville. Depuis 2021, le BSBE a été en mesure d'obtenir plus de 26 millions de dollars (Solliciteur général, Fonds d'urgence pour le traitement et FBCS) de la part d'autres ordres de gouvernement afin de faire progresser les mesures menées par la communauté dans le cadre de ses priorités. Ces investissements provinciaux et fédéraux, combinés au financement municipal et à l'orientation stratégique, représentent plus de 40 millions de dollars investis dans la prévention en amont et le changement au niveau du système.

En 2025, dans le cadre du Plan de SBEC, la première Stratégie de réduction de la pauvreté d'Ottawa et le premier modèle d'intervention plus sécuritaire en situation de crise d'Ottawa – ANCRE – reflétant sa capacité à proposer des solutions relatives au système et à répondre aux besoins changeants de la communauté. Pour soutenir la croissance continue, le BSBE a amélioré l'alignement des possibilités de financement communautaire, renforcé la collaboration entre les directions générales pour assurer un accès équitable aux programmes, et mis en place un système clair de mesure des progrès, soutenu par une gouvernance solide. Le Plan de SBEC continue à améliorer la prise de décision fondée sur les données en collaboration avec l'équipe de Politiques sociales, Recherche et Données analytiques et par l'intermédiaire de partenariats avec [CitéStudio Ottawa](#), qui rassemble des étudiants, des membres du corps professoral et du personnel municipal pour résoudre les difficultés locales. Ces mesures garantissent que le Plan reste réactif, fondé sur des données probantes et durable.



Progrès et réalisations

Au cours des quatre dernières années, la Ville d'Ottawa s'est associée à la communauté pour réaliser des progrès significatifs et jeter des bases solides pour un changement à long terme. Bien que de nombreux programmes et voies de financement du premier Plan de SBEC en soient encore aux premières étapes de la mise en œuvre et de l'évaluation, la Ville a déjà adopté des mesures significatives. Au cours des quatre prochaines années, nous étendrons les initiatives fructueuses, renforcerons la responsabilisation et progresserons vers un changement durable des systèmes.

Principales réalisations

- Élaboration et mise en œuvre de la Stratégie de réduction de la pauvreté d'Ottawa, créant une approche coordonnée pour lutter contre l'insécurité financière.
- Lancement du Solution de rechange communautaire pour l'intervention en cas de crise (ANCRE), proposant des interventions non policières pour les crises liées à la santé mentale et à la consommation de substances au centre-ville.
- Renforcement des capacités dans les secteurs de la violence fondée sur le genre et des services aux jeunes.
- Obtention et mobilisation de 26 millions de dollars provenant d'autres ordres de gouvernement, permettant de renforcer les efforts locaux de prévention et d'intervention.
- Amélioration de la collaboration intersectorielle et de l'utilisation des données, permettant une planification fondée sur des données probantes et un meilleur ciblage des ressources où les besoins sont les plus grands.

Ces premiers effets démontrent l'engagement d'Ottawa en faveur d'un changement systémique et de solutions communautaires.

Processus d'examen : Mettre à profit ce qui fonctionne

Le premier examen quadriennal du Plan de SBEC de la Ville d'Ottawa s'appuie sur ce qui fonctionne en examinant les priorités, les stratégies et les résultats actuels pour s'assurer qu'ils restent fondés sur des données et alignés sur les besoins recensés par la communauté. Cet examen s'appuie sur l'analyse des données, les constats de la consultation, les contributions des partenaires et des groupes communautaires clés, et met l'accent sur les interconnexions entre les stratégies de la Ville afin de guider une action significative et concertée en faveur d'une ville d'Ottawa plus sûre, saine et inclusive.

Résumé des sources de données utilisées aux fins d'examen

L'examen du Plan de sécurité et de bien-être des communautés d'Ottawa s'est appuyé sur de multiples sources afin que le plan révisé reflète à la fois les réalités actuelles et les besoins futurs.

Opinions de la communauté

Les commentaires des résidents, des fournisseurs de services, des organismes communautaires et des personnes ayant une expérience vécue ont été essentiels pour cerner les forces, les lacunes et les possibilités d'amélioration. Ces opinions ont été recueillies lors de séances de consultation publique, de rapports communautaires et de délégations.

Analyse des données

Les données quantitatives et qualitatives, y compris les perceptions et les indicateurs de bien-être, les statistiques locales et les tendances, ont été analysées afin de fournir une image claire du contexte ottavien. Cette base de données probantes favorise la prise de décisions éclairées.

Alignement des politiques

Grâce à la mobilisation et à la consultation du personnel de la Ville et des leaders du secteur, l'examen a été l'occasion de renforcer les initiatives et les partenariats existants, d'éviter les doublons et d'utiliser les résultats de l'évaluation pour mettre en œuvre ce qui fonctionne et réaliser des progrès significatifs.

Ce processus a permis de s'assurer que le Plan reste dynamique et reflète à la fois les renseignements fondés sur des données probantes et les expériences vécues des résidents d'Ottawa, créant de la sorte un plan qui répond aux priorités et aux besoins locaux.



Principaux changements éclairés par l'examen quadriennal

Introduction d'un cycle de planification d'action de deux ans

Pour améliorer la responsabilité et l'adaptabilité, le Plan adoptera un cycle d'action de deux ans. Cette approche permet de réfléchir en permanence, de rectifier le tir et de répondre aux nouveaux besoins, tout en reconnaissant que les priorités portent sur des défis à long terme.

Réorientation de l'un des objectifs du Plan pour refléter les solutions communautaire

L'objectif précédemment intitulé Systèmes intégrés et simplifiés sera renommé Solutions adaptées aux quartiers et sécurité dans les collectivités. Ce changement reflète un engagement en faveur d'approches locales inclusives et réactives qui s'attaquent aux causes profondes et améliorent les résultats. Les efforts d'intégration de systèmes internes se poursuivront pour toutes les priorités.

Ces changements renforcent la collaboration, la réactivité et l'alignement sur les besoins de la communauté sans perturber les actions en cours et veillent à ce que le Plan de SBEC demeure pertinent et efficace.



Ce que nous avons appris – Appui de l'examen du Plan par les opinions communautaires

Les priorités du premier Plan de SBEC sont toujours pertinentes et urgentes, en particulier dans les domaines du logement, de la santé mentale et de la santé liée à l'utilisation de substances. La sécurité, l'abordabilité et l'accès équitable aux services ont été soulignés comme des enjeux constants.

Domaines nécessitant un soutien selon les résidents :

Interventions liées à la sécurité non urgentes et proactives

Solutions s'appuyant sur les forces locales et mobilisant les résidents dans la mise en œuvre de solutions en fonction du lieu

Initiatives visant à faciliter la navigation dans les services, à encourager la collaboration et à réduire les doublons

Initiatives respectant l'autodétermination des Autochtones et incluant explicitement les groupes racisé et, à faible revenu ainsi que les groupes méritant l'équité dans la conception et la mise en œuvre





Sondage public et séances de consultation auprès des résidentes et résidents – Répondantes et répondants

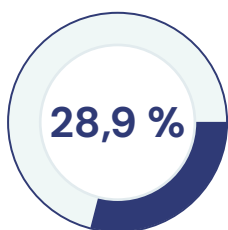
1 041 résidentes et résidents ont répondu au sondage dans les **24** quartiers

La participation s'est faite à l'échelle de la Ville, avec des réponses provenant de tous les quartiers. Les quartiers du **centre-ville** et du **secteur urbain intérieur** représentaient une **partie significative** des réponses.

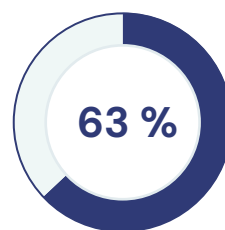
Plus de 100

personnes ont participé aux **4** séances de consultation, notamment des résidentes et résidents, des personnes handicapées, des personnes ayant expérience vécue, des membres d'associations de résidents, des entreprises locales et des représentants d'organismes communautaires de services sociaux.

Répondantes et répondants



65 ans et plus



S'identifiant comme femmes

Résultats du sondage public 2025

Priorités classées au premier rang dans tous les groupes ayant participé au sondage

Logement..... **83 %**

Bien-être mental..... **82 %**

Sécurité financière..... **78 %**

Le logement et le bien-être mental ont été classés au premier rang dans tous les groupes ayant participé au sondage.

La sécurité financière suit de près en troisième position, ce qui reflète les pressions liées à l'abordabilité signalées dans toute la ville.

64 %

La plupart des résidentes et résidents se sentent en sécurité dans leur vie quotidienne

Dans tous les quartiers et dans tous les groupes démographiques, on a signalé que le logement, le bien-être mental et la sécurité financière sont les priorités les plus urgentes.

Les résidentes et résidents considèrent ces enjeux non seulement comme des préoccupations sociales, mais aussi comme les fondements de la sécurité elle-même.



Plan de sécurité et de bien-être dans les collectivités 2021–2031 : Priorités établies et orientation commune



Vision, mission et principes

Vision

Une collectivité durable où tout le monde se sent en sécurité, a un sentiment d'appartenance et des occasions de participer, et où les personnes et les familles peuvent combler leurs besoins en matière d'éducation, de soins de santé, d'alimentation, de logement, de revenu et d'expression sociale et culturelle.

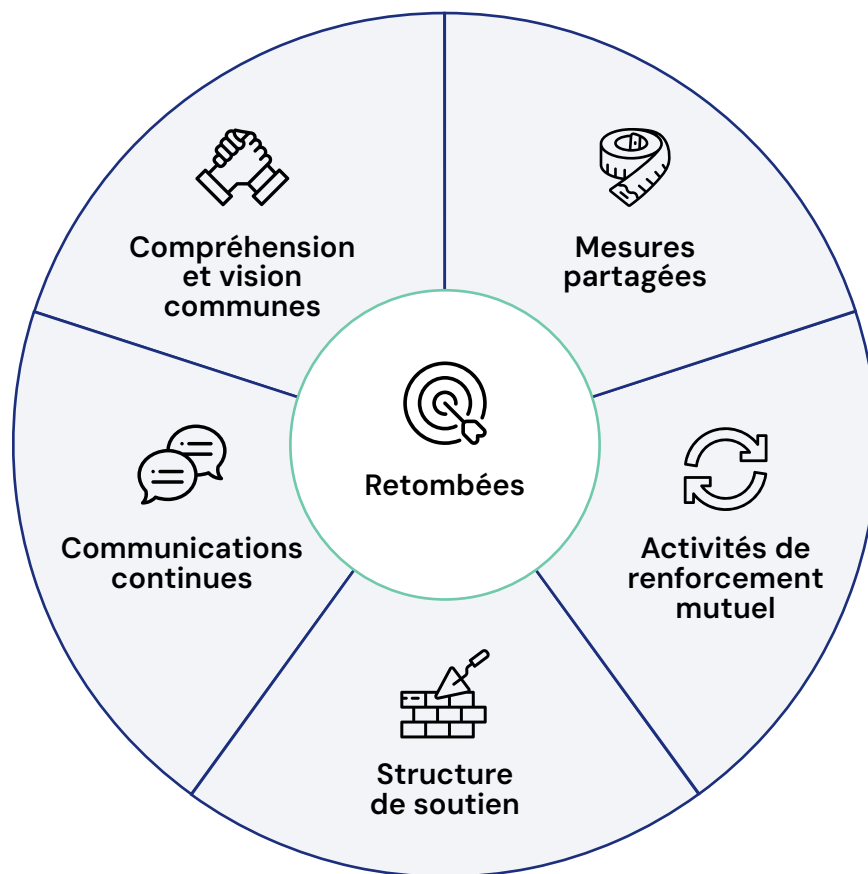
Mission

Ensemble, nous mettrons au point un plan édifiant et inclusif, inspiré des objectifs communs pour la sécurité et le bien-être de toutes les collectivités à Ottawa.

Principes directeurs

- Collaboration
- Impact collectif
- Communauté
- Justifications probantes
- Inclusion
- Innovation
- Intégrité





Approche de retombées collectives

Le Plan de SBEC d'Ottawa est un plan à l'échelle de la ville ancré dans une approche de retombées collectives et s'appuyant sur la collaboration intersectorielle pour régler des problèmes complexes et interreliés comme la santé mentale, la consommation de substances, la pauvreté, l'instabilité de logement et les inégalités systémiques.

Le Plan est un guide à long terme conçu pour orienter une action coordonnée et des investissements durables jusqu'en 2031 et structuré selon des cycles de planification d'action biennaux

qui donnent la priorité aux mesures ciblées menées par la communauté et harmonisées aux priorités communes. En s'appuyant sur les principes des retombées collectives (p. ex. programme commun, mesures partagées, activités destinées à renforcer mutuellement les intéressés et communication continue), le Plan assure une coordination et une responsabilisation durables entre les secteurs.

Le Plan assure une coordination et une responsabilisation soutenues des secteurs.



2026 en bref



Discrimination, marginalisation et racisme

But : Veiller à ce que les principes de décolonisation, d'équité et d'intersectionnalité fassent partie intégrante des travaux menés dans le cadre de toutes les priorités du Plan de SBEC.

Sécurité financière et réduction de la pauvreté

But : Les gens vivant en situation de pauvreté ou à risque d'être pauvres seront mieux à même d'accéder aux prestations, d'avoir un emploi stable, de participer à la croissance économique, d'accéder aux services nécessaires et d'acheter de la nourriture.

Violence fondée sur le genre et violence à l'égard des femmes

But : Créer une ville où chaque personne s'engage à prendre des mesures pour prévenir la violence fondée sur le genre et la violence à l'égard des femmes; où chaque personne survivante à Ottawa peut avoir accès aux services, aux aides et aux mécanismes de signalement de la violence et en bénéficier.

Logement et itinérance

But : Une collectivité où chacune et chacun a accès à un logement et aux ressources de soutien qui lui permettent de s'épanouir.

Solutions adaptées aux quartiers et sécurité dans les collectivités

But : Améliorer la coordination entre les services en simplifiant l'accès, en harmonisant le financement et en utilisant des données partagées pour créer des solutions adaptées et locales.

Bien-être mental

But : Améliorer l'accès à de l'aide et à des services liés à la santé mentale et à la consommation de substances exempts de stigmatisation, en situation de crise ou non.

Développement social des jeunes

But : Améliorer le bien-être des jeunes afin que chacun d'eux puisse réaliser pleinement son potentiel en s'assurant qu'ils ont accès aux services et aux occasions à saisir et qu'ils ont leur mot à dire dans les décisions qui influencent leur vie.



Discrimination, marginalisation et racisme

Enrayer la discrimination, la marginalisation et le racisme est une priorité du Plan de SBEC; cette priorité recoupe toutes les autres priorités. L'expérience de la discrimination, de la marginalisation et du racisme peut avoir une incidence sur tous les aspects de la vie de quelqu'un et l'exposer davantage à des risques de méfaits. L'analyse de la variation des risques de méfaits dans différents groupes de personnes guidera la Ville d'Ottawa dans le travail qu'elle consacre à corriger ces lacunes et à améliorer la sécurité communautaire. Le Plan maintient une perspective d'équité intersectionnelle dans toutes ses priorités et l'applique à toutes les étapes et à tous les niveaux d'analyse et de travail.



En chiffres – Données locales (Ottawa)

- Parmi les 7 612 contrôles routiers effectués en 2023, les conducteurs noirs ont été arrêtés 2,6 fois plus que ce à quoi l'on s'attendait compte tenu de leur population et les conducteurs moyen-orientaux 2,9 fois plus.³
- D'après un sondage réalisé en 2025 auprès de 1 007 résidents, seulement 54,1 % des répondants racisés ont déclaré que leur qualité de vie était très bonne ou bonne comparativement à 74,6 % pour les résidents non racisés. Cet écart met en évidence d'importantes inégalités dans la manière dont les différentes communautés vivent les conditions propices au bien-être.⁴

Ce que nous avons appris – Consultations de 2025

- Les constatations permettent d'établir que la sécurité et le bien-être ne sont pas vécus de la même manière.
- Les résidentes et résidents racisés et autochtones font systématiquement état d'une sécurité et d'un bien-être plus faible. Ils mettent davantage l'accent sur la discrimination, l'abordabilité et les obstacles à la navigation en raison des services fragmentés. Ces écarts démontrent qu'une approche unique ne sera pas efficace; les solutions doivent être axées sur le milieu, sur l'équité et sur les droits.

Production : Travaux en cours



Engagement en faveur des données sociodémographiques

Amélioration de la collecte et de l'utilisation de données sociodémographiques ventilées afin de mieux comprendre les besoins de la communauté, de relever les disparités, et d'informer de la prestation de services équitables.



Conception équitable – Apprentissage continu et adaptation

Élaboration et mise en œuvre de cadres d'équité structurés pour orienter les politiques, la planification et l'élaboration des programmes, en intégrant l'équité dans la conception et la prestation des services.



[Découvrez la Structure-cadre de l'équité, de la diversité, de l'inclusion et de l'appartenance 2025 de la Ville d'Ottawa](#)



Sécurité financière et réduction de la pauvreté

La lutte contre la pauvreté est une priorité essentielle du Plan de SBEC et un facteur critique influençant de multiples dimensions du bien-être de la communauté. La pauvreté est le résultat de processus complexes et interreliés et ses effets se font sentir immédiatement, mais aussi au fil du temps. Une Stratégie de réduction de la pauvreté a été mise en place à l'échelle de la ville pour veiller à ce que les travaux futurs soient plus équitables, efficaces et durables. Guidé par cette stratégie, le Plan continuera à s'attaquer aux causes profondes de la pauvreté et de l'insécurité alimentaire ainsi qu'à ses effets immédiats en mettant l'accent sur la réduction des dommages et la promotion du bien-être à long terme.

En chiffres – Données locales (Ottawa)

- En 2020, le taux de pauvreté des Autochtones à Ottawa (11,2 %) et des résidents racisés (12,6 %) dans cette ville correspondait au moins au double de celui des résidents non racisés (5,7 %).^{5,6}
- Le pourcentage de résident d'Ottawa ayant déclaré qu'il avait été très difficile ou difficile de répondre aux besoins financiers de leur ménage au cours des 12 derniers mois a augmenté régulièrement, passant de 16,3 % en 2021 à 29,4 % en 2024.⁷



- Le pourcentage de ménages en situation d'insécurité alimentaire à Ottawa est passé de 14,8 % en 2022 à 25,7 % en 2024.⁸
- En 2024, l'insécurité alimentaire touchait plus d'un ménage sur quatre (25,7 %) ce qui représente une augmentation par rapport à 2023, où moins d'un ménage sur quatre (23,7 %) avait connu l'insécurité alimentaire.⁹



[Lire TRIOMPHE SUR LA PAUVRETÉ : Une approche d'impact collectif pour réduire la pauvreté, Ottawa 2025–2029](#)

Ce que nous avons appris – Consultations de 2025

- Dans tous les quartiers et groupes démographiques, la sécurité financière s'est affirmée comme étant l'une des priorités les plus urgentes selon 78 % des participantes et participants à la consultation publique.

Production de retombées : Travaux en cours



Feuille de route pour le changement – TRIOMPHE SUR LA PAUVRETÉ : Stratégie de réduction de la pauvreté de la Ville d'Ottawa

La Ville mène une approche coordonnée et intersectorielle de réduction de la pauvreté assortie de résultats mesurables et d'un leadership communautaire.



Amélioration de la sécurité alimentaire – Symposium sur la sécurité alimentaire 2025

Organisation d'un événement marquant pour mettre de l'avant la voix des communautés et élaborer des politiques alimentaires municipales résilientes et inclusives qui s'attaquent à l'insécurité alimentaire afin de cerner les domaines d'action future.



Amélioration de l'accès aux prestations gouvernementales grâce à un investissement stratégique

Financement ciblé pour améliorer la coordination des comptoirs d'impôts à Ottawa et ainsi permettre à un plus grand nombre de résidentes et résidents d'accéder à des aides au revenu et à des droits financiers essentiels.



Création du Comité consultatif sur la Stratégie de réduction de la pauvreté pour inciter à l'action

Lancement d'un organisme consultatif multisectoriel chargé de promouvoir les initiatives axées sur l'équité, de suivre les progrès accomplis et de veiller à ce que les efforts de réduction de la pauvreté se poursuivent sur la même lancée.



Violence fondée sur le genre et violence faite à l'égard des femmes

La violence fondée sur le genre demeure un enjeu grave et urgent affectant la sécurité et le bien-être des collectivités. Même avec une meilleure sensibilisation à l'inégalité entre les genres, les femmes et les personnes issues de la diversité des genres sont tout de même beaucoup plus susceptibles de subir des préjudices. Ces risques sont dus à une discrimination de longue date, à des inégalités sociales et économiques et à un accès inégal au pouvoir et aux ressources. La violence fondée sur le genre reflète et exacerbe ces inégalités plus généralisées.

En chiffres – Données locales (Ottawa)

- En 2024, 6 636 incidents de violence conjugale ont été signalés, avec en moyenne 18 appels de service par jour liés à de tels incidents. Parmi les personnes touchées, 79 % se sont identifiées comme étant des femmes et 76 % avaient entre 18 et 45 ans.¹⁰
- En 2024, Ottawa est le premier service de police au Canada à utiliser le terme « féminicide » pour décrire le meurtre d'une femme ou d'une fille. Le Service de police d'Ottawa a signalé trois féminicides à Ottawa en 2024.¹¹



Production de retombées : Travaux en cours



Système cartographié – Forum et étude de cadrage sur la violence fondée sur le genre et la violence à l'égard des femmes

Organisation de la première étude systématique de haut niveau sur le secteur de la violence fondée sur le genre à Ottawa; des organismes qui interagissent avec les survivantes et les soutiennent ont participé. Cette recherche fondamentale, ainsi qu'une vaste gamme de consultations menées auprès de résidents et d'acteurs de la communauté, a fourni des renseignements essentiels sur les lacunes dans les services, les forces du secteur et les possibilités d'action coordonnée.



Élaboration d'un plan d'action triennal sur la violence fondée sur le genre et la violence à l'égard des femmes

Création collaborative d'une feuille de route stratégique pour une ville où les survivants bénéficient d'un soutien bienveillant, adapté à la culture et coordonné, et où les systèmes se concentrent sur la prévention de la violence plutôt que sur l'intervention suivant un préjudice.



Création d'un groupe consultatif sur la violence fondée sur le genre et la violence à l'égard des femmes

Création d'un groupe consultatif composé d'experts du secteur, de leaders communautaires et de représentants ayant une expérience vécue de violence fondée sur le genre pour guider l'élaboration et la mise en œuvre de mesures liées à la violence fondée sur le genre dans le cadre du Plan de SBEC.



Mobilisation de ressources pour des solutions communautaires

Mobilisation d'investissements et harmonisation des ressources de la Ville pour soutenir des initiatives novatrices menées par la communauté, par exemple le financement de projets, l'amélioration de la coordination des services et l'amplification de la voix des organismes communautaires.

Ce que nous avons appris – Consultation de 2025

- Les constats de la consultation publique sur le Plan de SBEC révèlent que la violence fondée sur le genre est une priorité absolue pour la communauté, avec 75 % des participants l'indiquant comme un problème critique.
- La violence fondée sur le genre et la discrimination sont particulièrement soulignées par les femmes et les personnes racisées.



Logement et itinérance

L'instabilité du logement est une question complexe influencée par une série de facteurs, notamment les circonstances individuelles, les événements de la vie et les conditions structurelles. Ces facteurs peuvent augmenter de manière significative le risque de subir des préjudices et avoir une incidence négative sur le bien-être en général. Le [Plan décennal de logement et de lutte contre l'itinérance de la Ville d'Ottawa](#) oriente les efforts de la ville pour répondre aux besoins locaux en matière de logement et d'itinérance. Le [Plan décennal de logement et de lutte contre l'itinérance de la Ville d'Ottawa \(2020–2030\)](#) a été approuvé en 2020 et sert de feuille de route pour orienter les efforts coordonnés visant à renforcer le réseau du logement et de la lutte contre l'itinérance pour les personnes et les familles dans le besoin. Le plan décennal sera actualisé en 2026 pour assurer sa pertinence et l'adapter aux priorités changeantes. C'est pourquoi le Plan de SBEC donne la priorité aux interventions communautaires et municipales qui réduisent le risque d'instabilité du logement et les impacts négatifs associés qui y sont associés, notamment en mettant l'accent sur la nécessité de logements stables et supervisés et de services intégrés qui répondent aux besoins plus larges des personnes et des familles.

En chiffres – Données locales (Ottawa)

- Le dénombrement ponctuel de 2024 a permis de comptabiliser 2 952 personnes, sans compter les personnes à charge, qui vivent dans l'itinérance. Puisque l'influx dans l'itinérance surpasse constamment les sorties dans le logement permanent, le réseau des refuges a atteint des niveaux d'occupation qui s'établissent en moyenne à 81,3 % de plus que la capacité du point de vue du nombre de lits permanents (selon l'occupation nocturne moyenne en 2024).¹²
- En 2021, 27 % des ménages qui avaient des besoins impérieux en logements étaient propriétaires et 73 % étaient locataires.¹³
- L'intersection d'obstacles structurels, tels que l'âge, le genre et les revenus, exacerbe la vulnérabilité du marché du logement d'Ottawa, en particulier pour les personnes âgées, les familles monoparentales et les ménages à faible revenu.



- Au total, 9,5 % des adultes de 65 ans et plus gagnent des revenus faibles, et s’en remettent souvent à des revenus fixes qui ne suivent pas le rythme de la hausse des coûts du logement, ce qui augmente leur vulnérabilité à l’instabilité du logement.
- Les ménages monoparentaux, dont le nombre a augmenté de 25,1 % depuis 2006, sont soumis à des contraintes financières substantielles à Ottawa. À l’échelle nationale, 26 % des ménages monoparentaux gagnent des revenus faibles contre 6,7 % des familles biparentales. Les aspects genrés de ce problème affectent de manière disproportionnée les femmes, surtout les femmes qui fuient la violence.¹⁴
 - » 25 % des ménages monoparentaux menés par des femmes à Ottawa ont des besoins impérieux en matière de logement.
 - » 11 % des répondants au dénombrement ponctuel ont affirmé que les conflits avec leur partenaire étaient la cause de leur plus récente perte de logement.

Production de retombées : Travaux en cours



Systèmes de données renforcés

Amélioration de la capacité de la Ville à recueillir, analyser et appliquer les données relatives au logement pour éclairer la prise de décision, par exemple en intégrant des données provenant de sources multiples afin de mieux comprendre les besoins de logement, les tendances et les lacunes en matière de services.



Travaux de SBEC axés sur le logement

Intégration de la stabilité en matière de logement et de l’accès au logement dans les initiatives de SBEC, notamment :

- Aides au logement liées aux services de proximité et d’intervention en cas de crise de santé mentale et de consommation de substances
- Accroissement de la sécurité financière pour des logements plus abordables
- Promotion de stratégies visant à supprimer les obstacles à l’accès au logement et à renforcer les mesures de prévention de la perte de logement

Ce que nous avons appris – Consultation de 2025

- Les constats de la consultation publique révèlent que le logement est la priorité absolue pour la communauté, avec 83 % des participants l’indiquant comme un problème critique.
- Les résidents et les associations communautaires ont décrit un sentiment accru de stress et d’insécurité liés à l’instabilité du logement, et une incertitude quant à la réactivité des services.
- Il en est ressorti une volonté nette d’avoir accès à des logements stables et supervisés, associés à des services intégrés qui répondent aux besoins sociaux, sanitaires et économiques plus larges des personnes et des familles en situation d’insécurité en matière de logement.



Solutions adaptées aux quartiers et sécurité dans les collectivités

Les solutions adaptées aux quartiers et la sécurité dans les collectivités sont une priorité puisque les risques en matière de sécurité et de bien-être varient d'une communauté à l'autre et nécessitent donc des solutions locales. Cette priorité vise à promouvoir des services coordonnés et intégrés qui s'appuient sur les forces de la communauté, renforcent les capacités locales et améliorent le leadership des résidents. En facilitant l'accès aux services par une navigation simplifiée et une pleine intégration des systèmes, cette approche s'attaque aux causes profondes, renforce le sentiment d'appartenance et améliore l'équité des résultats.

Inégalités géographiques

L'équité sociale prend différentes formes selon l'environnement dans lequel les gens vivent. Les conditions du quartier peuvent soit améliorer, soit limiter les possibilités offertes, ainsi qu'influencer la santé et le bien-être des résidents. En appliquant [l'indice de l'équité des quartiers \(IEQ\)](#) et [l'Étude de quartiers d'Ottawa](#) ainsi qu'une série de méthodes de collecte de données, nous pouvons mieux cerner, comprendre et répondre aux problèmes d'inégalités à l'échelle des quartiers d'Ottawa.

En chiffres – Données locales (Ottawa)

Des renseignements sur la perception de la criminalité et de la sécurité par le public sont régulièrement recueillis dans les villes canadiennes. En 2025, le pourcentage de résidents estimant que les niveaux de criminalité dans leur communauté avaient augmenté au cours des cinq dernières années était similaire à Ottawa (63 %), Toronto (64 %) et Edmonton (61 %). Cependant, les résidents d'Ottawa étaient plus susceptibles de se sentir plutôt ou très en sécurité lorsqu'ils marchaient seuls dans leur communauté après la tombée de la nuit (83 %), par rapport aux résidents d'Edmonton (70 %) et de Toronto (74 %).



Production de retombées : Travaux en cours

Simplification des processus d'aiguillage et d'admission

Lancement d'initiatives pilotes pour réduire la charge administrative et améliorer l'expérience des clients en rationalisant les processus d'aiguillage et d'admission.

Partenariat de sensibilisation à la sécurité au centre-ville

Axé sur la sensibilisation et la réduction des risques au centre-ville d'Ottawa, notamment en soutenant les populations marginalisées par l'intermédiaire de la cocréation d'interventions coordonnées tenant compte des traumatismes.

Quartiers prioritaires et Cadre de développement communautaire

Soutien au développement à long terme, mené par la communauté, dans les quartiers prioritaires au moyen du renforcement des capacités, du leadership local et de la prestation de services intégrés.

Tables collaboratives pour prévenir les situations de crise

Facilitation des interventions rapides et concertées, selon le lieu, auprès des personnes présentant un risque très élevé en réunissant plusieurs fournisseurs de services pour coordonner les aides.

[Lire le Plan relatif aux personnes âgées](#)

Accent renouvelé sur les personnes aînées – Plan relatif aux personnes aînées 2025–2030

Élaboration collaborative du Plan relatif aux personnes âgées afin d'améliorer l'accès à l'information, d'élargir les programmes et les services, de favoriser l'inclusion et d'intégrer des options adaptées aux besoins des personnes âgées dans l'ensemble de la communauté.

Quartiers prioritaires et accès équitable

L'Équipe intégrée de services de quartier améliore l'accès équitable aux programmes et aux services pour les jeunes et les résidents des quartiers prioritaires grâce à des solutions coordonnées et interservices.

Ce que nous avons appris – Consultation de 2025

- Les résidents accordent une grande importance à un accès plus facile et coordonné; 65 % jugent que les systèmes intégrés sont très ou extrêmement importants.
- Les résidentes et résidents, les entreprises, les organismes et les personnes ayant des expériences concrètes ont tous décrit la confusion qui règne quant à la façon d'accéder aux services et le manque de cohérence du suivi une fois que les personnes ont été aiguillées vers ces services.



Bien-être mental

Le bien-être mental sous-tend la capacité des personnes à poursuivre leurs intérêts, à se sentir épanouis et à éprouver un sentiment d'appartenance. Cette priorité fait progresser les stratégies qui s'attaquent aux déterminants sociaux du bien-être mental en améliorant l'accès aux aides et aux services, en réduisant la stigmatisation et en évitant le recours aux interventions en cas de crise. En mettant l'accent sur un soutien rapide et des systèmes inclusifs, le Plan réduit le recours aux interventions d'urgence et judiciaires et améliore les résultats pour les personnes souffrant de problèmes de santé mentale et de consommation de substances.

En chiffres – Données locales (Ottawa)

- Dans l'ensemble, le pourcentage de résidents indiquant avoir une santé mentale « excellente » a diminué entre 2021–2022 et 2024:¹⁵
 - **Population totale** : Entre 19,9 % et 15,9 %
 - » **Hommes** : Entre 21,5 % et 17,3 %
 - » **Femmes** : Entre 18,3 % et 14,4 %
 - » **Personnes racisées** : Entre 26,0 % et 21,5 %
 - » **Personnes non racisées** : Entre 17,8 % et 13,4 %



- Le nombre de visites aux services d'urgence pour des problèmes de santé mentale ou de consommation de substances à Ottawa a diminué régulièrement depuis 2021, passant de 1 559 visites pour 100 000 résidents à 1 310 visites pour 100 000 résidents en 2024.¹⁶
- Globalement, le taux de visites à l'urgence à Ottawa liées en raison d'actes autodestructeurs a augmenté entre 2010 et 2024, passant de 103 à 145 visites pour 100 000 résidents. En 2024, les femmes de 15 à 24 ans présentaient le taux le plus élevé de visites en raison d'actes autodestructeurs, soit 817 visites pour 100 000 résidents, contre 175 visites pour 100 000 résidents chez les hommes de la même tranche d'âge.¹⁷



Découvrir ANCRE

Production de retombées : Travaux en cours



Changement de système – Solution de rechange communautaire pour l'intervention en cas de crise

Sensibilisation et soutien intégrés tenant compte des traumatismes offerts aux personnes vivant une crise liée à la santé mentale ou à la consommation de substances au centre-ville. Ces efforts ont permis d'améliorer l'accès aux soins, d'éviter l'escalade des crises et de proposer des solutions autres que les modèles d'intervention d'urgence traditionnels.

Ce que nous avons appris – Consultation de 2025

- Le bien-être mental est ressorti comme une priorité absolue parmi les participants, avec 82 % d'entre eux l'indiquant comme un domaine clé de préoccupation et d'attention au cours du processus de consultation.
- Dans l'ensemble du sondage et des séances de consultation, les participants ont systématiquement cerné les services de soutien en matière de santé mentale et de consommation de substances comme les besoins communautaires les plus urgents, soulignant que ces domaines constituent des priorités d'action absolues.
- Lors de chaque séance de consultation, on a évoqué les surdoses, les troubles de santé mentale non traités et les lacunes en matière de services d'intervention d'urgence. Les résultats du sondage se font l'écho de cette préoccupation; les résidents sont témoins que le bien-être mental et la consommation ouverte de substances se détériorent dans leurs quartiers.



Développement social des jeunes

La priorité Développement social des jeunes favorisera la mise en place d'environnements et de programmes sociaux positifs afin d'aider les jeunes à atteindre leur plein potentiel. S'appuyant sur des recherches de pointe, des pratiques prometteuses et l'engagement de la communauté, cette priorité favorise le bien-être des jeunes en renforçant les facteurs de protection, en développant les compétences et les liens, et en s'attaquant rapidement aux problèmes afin d'améliorer la sécurité et les résultats à long terme.

Crédit photo : Charmarque Mahamud



En chiffres – Données locales (Ottawa)

- Le pourcentage global de jeunes qui ne sont ni étudiants, ni employés, ni apprenants (NEEA) est passé de 9,7 % en 2023 à 11,8 % en 2024. Au cours de la même période, le pourcentage de jeunes NEEA a augmenté dans les populations racisées (de 10,9 % à 11,5 %) et non racisées (de 8,8 % à 12,1 %).



Participer à la création d'un meilleur avenir pour les jeunes

Ce que nous avons appris – Consultation de 2025

- Les résultats du sondage montrent que la communauté soutient fortement la prévention et le sentiment d'appartenance, avec 70 % des répondants estimant que le développement social des jeunes est très ou extrêmement important.
- De nombreux participants ont souligné que les jeunes ont besoin d'espaces sûrs, de programmes de prévention et de mentors.

Production de retombées : Travaux en cours



Initiative jeunesse Quartier prioritaire

Dans le cadre de l'Initiative jeunesse Quartier prioritaire, des programmes locaux permettent aux jeunes à risque de bénéficier d'un mentorat, d'une formation sur les aptitudes à la vie quotidienne, d'activités artistiques, sportives et pédagogiques adaptées à leurs besoins.



Accent sur les jeunes – Harmonisation avec les objectifs de la Ville

Grâce à l'intégration de Prévention du crime Ottawa, le Plan de SBEC fera du développement social des jeunes une priorité stratégique et municipale. Cet engagement guidera la collaboration entre les services, l'allocation des ressources, et les interventions ciblées qui favorisent l'appartenance, la résilience et les possibilités pour les jeunes, en particulier dans les quartiers prioritaires et au sein des groupes méritant l'équité.



Consultation et forum des jeunes

Des consultations menées par des jeunes et un forum à l'échelle de la ville ont permis aux jeunes de faire entendre leur voix et de contribuer à l'élaboration de mesures dans les quatre domaines clés – l'éducation, les loisirs et la culture, l'emploi et la santé mentale – marquant ainsi une étape importante dans l'avancement de la priorité de développement social des jeunes d'Ottawa.



Sécurité et bien-être des collectivités – Vision municipale en action

Le Plan de SBEC est une feuille de route municipale qui aide tout le monde à travailler ensemble sur des questions sociales complexes. Les priorités des gouvernements, des fournisseurs de services et des partenaires communautaires y sont harmonisées afin de coordonner les ressources et les interventions.

Planification stratégique et financement

Le Plan rassemble les programmes municipaux, les services communautaires et les organismes partenaires pour travailler autour d'objectifs communs. Pour les organismes communautaires, il s'agit d'un moyen formel de mettre en évidence des besoins et de s'assurer de faire entendre leur voix. Le Plan peut également servir de guide pour renforcer la coordination du financement des investissements ciblés.

Collaboration et réseautage

Le Plan encourage les organismes de différents secteurs à travailler ensemble afin de créer des liens et de concevoir des initiatives conjointes qui répondent à des besoins communautaires complexes.

Prise de décision fondée sur des données probantes et évaluation

Les organismes communautaires peuvent utiliser les indicateurs et les priorités du Plan pour orienter leurs rapports et mesurer les résultats. Le Plan permet également d'accéder aux tendances des données à l'échelle de la ville et à des ensembles de données personnalisés dont les petits organismes ne disposent peut-être pas, facilitant ainsi la prise de décision fondée sur des données probantes. Par exemple, les ensembles de données personnalisées de Statistique Canada sont disponibles dans le Tableau de bord Bien-être à Ottawa, lequel peut être utilisé dans le cadre d'activités locales de défense et de planification.

Politique municipale

Ce Plan permet aux communautés de participer à l'élaboration de la politique municipale. Par exemple, la Stratégie de réduction de la pauvreté a intégré une perspective alimentaire dans le processus décisionnel afin de garantir que les politiques reflètent les réalités vécues par les résidents et favorisent un accès équitable aux ressources.



Gouvernance du Plan de SBEC

Le BSBE dirige la mise en œuvre du Plan de SBEC en s'appuyant sur les orientations stratégiques du [Comité consultatif pour le Plan de SBEC](#) et sur l'expertise sectorielle des Tables d'action et de direction communautaire afin de garantir une gouvernance et une action coordonnées et axées sur la communauté.

Comité consultatif pour le Plan de SBEC

Le Plan de SBEC est guidé par un comité consultatif spécialisé, établi conformément aux exigences législatives énoncées dans la *Loi de 2019 sur la sécurité communautaire et les services policiers*.

Ce comité comprend des représentants des secteurs clés tels que la santé, l'éducation, les services communautaires, l'application des règlements et l'administration locale.

En outre, le Conseil municipal a nommé des membres clés ayant des expériences concrètes. En plus de remplir son rôle au titre de la loi, le comité consultatif guide l'orientation stratégique du Plan en veillant à ce qu'il reflète les besoins de la communauté et suscite une action coordonnée et significative à Ottawa.

Les membres du Comité consultatif comprennent des représentants des organisations suivantes :

- Grands Frères Grandes Sœurs d'Ottawa
- Centre canadien pour l'autonomisation des femmes
- Société de l'aide à l'enfance d'Ottawa
- Direction générale des services sociaux et communautaires (DGSSC), Ville d'Ottawa

- Conseil des écoles catholiques du Centre-Est
- Coalition autochtone d'Ottawa
- Coalition des zones d'amélioration commerciale d'Ottawa
- Équipe Santé Ottawa
- Service de police d'Ottawa
- Commission de service de police d'Ottawa
- Santé publique Ottawa
- Membres du public
- Université d'Ottawa

Tables d'action et de direction communautaire

Conformément à la recherche sur les initiatives de retombées collectives, l'action nécessite un modèle de collaboration qui définit les responsabilités des partenaires. Les tables de direction sont responsables non seulement les unes envers les autres, mais aussi envers leur organisme d'origine et la communauté pour la réalisation des résultats. En tant que pilier de la Ville d'Ottawa, le BSBE a plusieurs paliers de responsabilité dans l'avancement des efforts collectifs. Des tables d'action et de direction communautaire ont été créées pour permettre à la communauté de se faire entendre.

Suivi des progrès et mesures du bien-être

Un cadre de suivi et d'évaluation a été mis en place pour garantir la réussite de la mise en oeuvre et l'amélioration continue du Plan de SBEC.



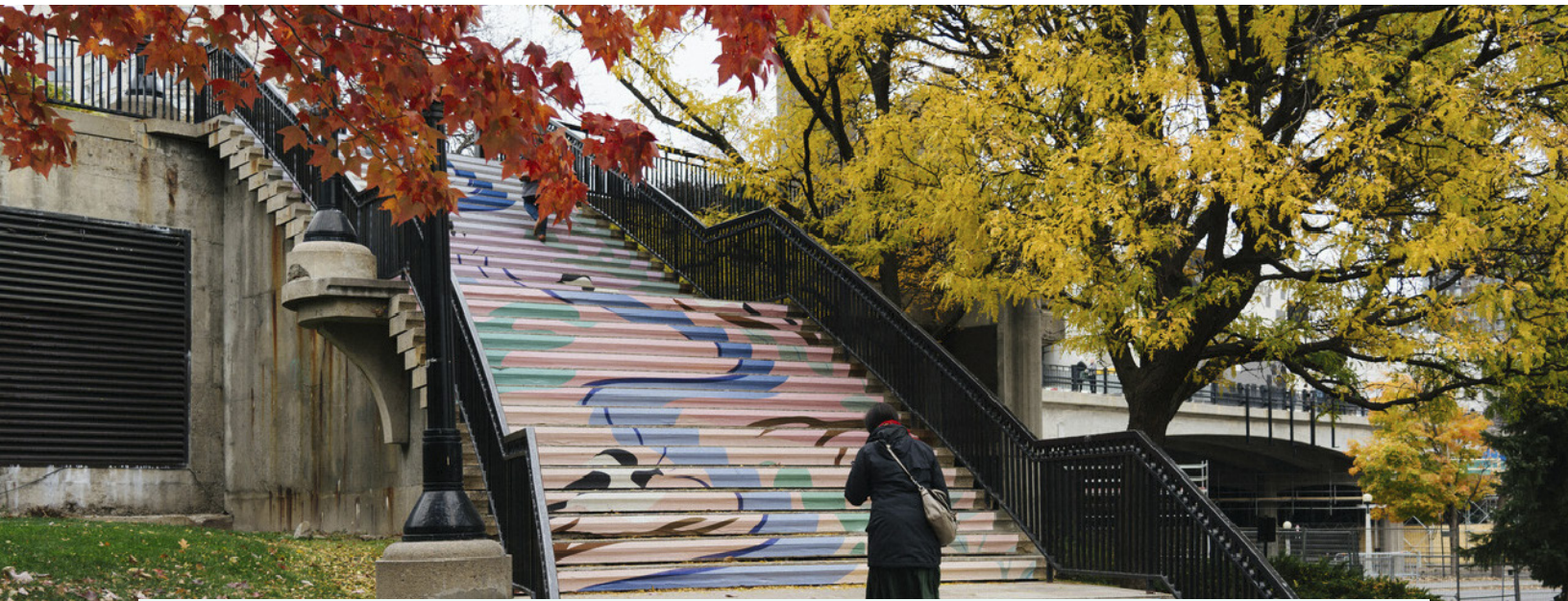
Ce cadre :

- Assure un suivi des progrès réalisés dans les domaines clés afin d'étayer les décisions fondées sur des données probantes
- Utilise des indicateurs de rendement alignés sur les priorités et les objectifs du Plan
- Mobilise les partenaires communautaires pour recueillir des commentaires et déterminer les retombées
- S'adapte pour répondre aux besoins, possibilités et risques émergents

Un rapport public annuel présentera les progrès, les réussites et les ajustements pour renforcer la sécurité et le bien-être des collectivités.

Tableau de bord Le bien-être à Ottawa

Le [tableau de bord Bien-être à Ottawa](#), fournit un contexte important en montrant comment les données relatives à la santé, à la sécurité et à la situation socio-économique éclairent les décisions stratégiques. On ne cherche pas à y évaluer le rendement des projets individuels, mais plutôt de s'assurer que la planification et l'allocation des ressources sont orientées par des idées fondées sur des preuves et soutiennent le bien-être à long terme de la communauté.



Remerciements

L'établissement de collectivités en santé et sécuritaires est une responsabilité partagée. Le succès du Plan de SBEC repose sur la collaboration avec les partenaires communautaires et les résidents.

Le Plan crée un modèle qui améliore notre capacité à répondre aux enjeux de manière coordonnée et de nous appuyer sur de nombreux efforts fructueux qui contribuent à un sentiment de sécurité et de bien-être à Ottawa.

Depuis l'approbation initiale du Plan, nous avons accompli ensemble des progrès significatifs. Ces réalisations montrent ce qu'il est possible de réaliser lorsque nous travaillons en tant que communauté. Pourtant, il y a encore du travail à faire. En continuant à collaborer, à innover et à agir, nous pouvons bâtir une ville où chaque personne se sent bienvenue et en sécurité.

La Ville d'Ottawa remercie le Comité consultatif pour le Plan de SBEC pour son leadership et

ses conseils stratégiques dans le cadre de la mise en œuvre et de l'examen du Plan. Nous les remercions de leur dévouement, de leur contribution réfléchie et de leurs conseils.

Nous exprimons également notre profonde gratitude aux résidents, aux partenaires communautaires et au personnel municipal pour leur passion, leur expertise et leur engagement. Leurs commentaires lors des activités de consultation ont été essentiels pour cet examen.

Nous sommes profondément reconnaissants de la contribution de chacun. Ensemble, nous faisons d'Ottawa une ville où tout le monde se sent en sécurité, a un sentiment d'appartenance, a accès à des possibilités afin que les personnes et les familles puissent combler leurs besoins en matière d'éducation, de soins de santé, d'alimentation, de logement, de revenu et d'expression sociale et culturelle. Merci de votre appui dans ce processus.

Références

1. Statistique Canada. 2023. (Tableau). Profil du recensement de 2021, Recensement de la population, produit no 98-316-X2021001 au catalogue de Statistique Canada. Ottawa. Diffusé le 15 novembre 2023.

Société canadienne d'hypothèques et de logement. (Tableau). Enquête sur les logements locatifs. Octobre 2024. Ottawa. Diffusé le 17 décembre 2024.

Statistique Canada. Tableau no 14-10-0459-01 Caractéristiques de la population active selon la région métropolitaine de recensement, moyennes mobiles de trois mois, données désaisonnalisées.

Conseil de santé d'Ottawa. 2024. Rapport sur l'insécurité alimentaire et la surveillance de l'abordabilité des aliments. Santé publique Ottawa. <https://pub-ottawa.escribemeetings.com/filestream.ashx?DocumentId=209531>.

Santé publique Ottawa. 2023. État de santé de la population d'Ottawa : Rapport de 2023, Ottawa (Ontario) : Santé publique Ottawa.

2. Enquête après de la population menée par Advanis pour la Ville d'Ottawa (2025).

3. (1er juin 2024). Traffic Stop Race Data Collection Project III Progressing Towards Bias-Free Policing: Ten Years of Race Data on Traffic Stops in Ottawa And An 18-Month Action Plan [Review of Traffic Stop Race Data Collection Project III Progressing Towards Bias-Free Policing: Ten Years of Race Data on Traffic Stops in Ottawa And An 18-Month Action Plan]. Commission de service de police d'Ottawa. The Ontario Tech/York Research Team. <https://pub-ottawa.escribemeetings.com/filestream.ashx?DocumentId=188294>

Enquête après de la population menée par Advanis pour la Ville d'Ottawa (2025).

4. Enquête après de la population menée par Advanis pour la Ville d'Ottawa (2025).

5. Statistique Canada. Tableau no 98-10-0115-01 [Situation de pauvreté des personnes d'après la Mesure du panier de consommation, selon les groupes de minorités visibles et les caractéristiques démographiques](#) : Canada, provinces et territoires, régions métropolitaines de recensement et agglomérations de recensement y compris les parties. (Extrait de : [Données sur la situation actuelle de la pauvreté à Ottawa, septembre 2024](#))





6. Statistique Canada. 2023. Ottawa, CV [Subdivision de recensement], Ontario (Tableau). [Profil de la population autochtone, Recensement de la population de 2021](#), produit no 98-510-X2021001 au catalogue de Statistique Canada. Ottawa. Diffusé le 21 juin 2023. (Extrait de : [Données sur la situation actuelle de la pauvreté à Ottawa, septembre 2024](#))
7. Adapté de Statistique Canada. Enquête social canadienne (Tableaux de données personnalisés). Août 2025. Ceci ne constitue pas un appui de ça produit de la part de Statistique Canada.
8. Snapshot de l'insécurité alimentaire des ménages. Santé publique Ontario. <https://www.publichealthontario.ca/fr/data-and-analysis/health-equity/household-food-insecurity>
9. Snapshot de l'insécurité alimentaire des ménages. Santé publique Ontario. <https://www.publichealthontario.ca/fr/data-and-analysis/health-equity/household-food-insecurity>
10. Ottawa Police Service. (22 janvier 2025). Statistiques provisoires 2024 sur la violence entre partenaires intimes : une constante hausse. <https://www.ottawapolice.ca/en/news/2024-intimate-partner-violence-preliminary-statistics-shows-a-consistent-increase.aspx>
11. Ottawa Police Service. (22 janvier 2025). Statistiques provisoires 2024 sur la violence entre partenaires intimes : une constante hausse. <https://www.ottawapolice.ca/en/news/2024-intimate-partner-violence-preliminary-statistics-shows-a-consistent-increase.aspx>
12. Ville d'Ottawa. (2024). Dénombrement ponctuel de 2024 de la Ville d'Ottawa. [Document PDF]. Extrait de : https://documents.ottawa.ca/sites/default/files/2024PiTReport_FR.pdf
13. Ville d'Ottawa. (2024). Évaluation des besoins en logements. [Document PDF]. Extrait de : https://documents.ottawa.ca/sites/default/files/2024-HNA_FR.pdf
14. Ville d'Ottawa. (2024). Évaluation des besoins en logements. [Document PDF]. Extrait de : https://documents.ottawa.ca/sites/default/files/2024-HNA_FR.pdf
15. Adapté de Statistique Canada. Enquête social canadienne (Tableaux de données personnalisés). Janvier 2024 et août 2025. Ceci ne constitue pas un appui de ça produit de la part de Statistique Canada.
16. Santé publique Ottawa. Taux normalisé selon l'âge (par tranche de 100 000 résidents d'Ottawa) des visites à l'urgence pour des problèmes de santé mentale ou de santé liée à la consommation de substances. Données du Système national d'information sur les soins ambulatoires (SNISA). 2025.
17. Santé publique Ottawa. Visites à l'urgence relativement à l'automutilation. Données du Système national d'information sur les soins ambulatoires (SNISA). 2025.



Sécurité et bien-être dans les collectivités

Community Safety and Well-Being

Services sociaux et communautaires

Community and Social Services

Ville d'Ottawa

City of Ottawa

cswb/sbec@ottawa.ca

